



ГРАМАДСКАЕ АБ'ЯДНАННЕ
БЕЛАРУСКІ
САЮЗ
МАСТАКОЎ

ГА «БЕЛАРУСКІ САЮЗ МАСТАКОЎ»
НАЦЫЯНАЛЬНЫ ПАЛАЦКІ ГІСТОРЫКА-КУЛЬТУРНЫ МУЗЕЙ-ЗАПАВЕДНІК
ВУП РЭСПУБЛІКАНСКАЯ МАСТАЦКАЯ ГАЛЕРЭЯ «ПАЛАЦ МАСТАЦТВА» ГА БСМ

З

МІЖНАРОДНАЕ БІЕНАЛЕ АКВАРЭЛІ

Вада + Фарба

03.06. – 31.07.2011

г. Полацк «Мастацкая галерэя» НПКМЗ (вул. Страліцкая, 4а)
Выстава экстанцэцка штодзённа, акрамя панядзелка, ад 10.00 да 18.00

www.gallery.polotsk.museum.by

18.10. – 16.11.2011

г. Мінск Рэспубліканская мастацкая галерэя «Палац мастацтва» ГА БСМ (вул. Калітова, 3)
Выстава экстанцэцка штодзённа, акрамя панядзелка, ад 11.00 да 19.00

www.artunion.by



У Мастоцкай галерэі ў Полацку адкрылася 3-я Міжнародная біенале акварэлі «Вада+Фарба».

Полацк працягвае знаёміць аматараў акварэльнага мастацтва з яго развіццём на беларускай зямлі. На гэты раз у выставе прынялі ўдзел 73 мастакі з 11 краін: Славакіі, Латвіі, Літвы, Расіі, Украіны, Даніі, Ірландыі, Фінляндыі, Нарвегіі, Італіі і Беларусі. Заяўленая тэма - «Прастора акварэлі».

Прастора акварэлі – тэма, якая накіравана на поле дзейнасці розных сіл; гэта месца перасячэння творчых стратэгий, узаемадзеяння дамінуючых тэндэнцый, напрамкаў. Гэта паглыбленне ў кантэкст сучаснасці, актуальнасці з дыстанцыраваным даследаваннем назіральніка, які апавядае аб эстэтычна і філасофскі значным.

Папярэднія выставы дадзенага праекта адлюстроўвалі зрэд існуючай дадзенасці ў рабоце з акварэллю і захавання традыцыі гэтага мастацтва, якія ў асобных выпадках можна назваць нацыянальнымі школамі акварэльнага майстэрства.

Разглядаючы сённяшняю экспазіцыю, можна звярнуцца да перыяду 1960-80-х гадоў савецкага часу, калі былі шырока распаўсюджаны ўсесаюзныя выстаўкі акварэлі і малюнку. Яны дэманстравалі патэнцыял мастакоў-акварэлістаў вялікай тэрытарыяльнай прасторы, усіх саюзных рэспублік. Высокі эстэтычны ўзровень гэтых дзесяцігоддзяў ствараў пэўныя прадумовы для захавання традыцый сёння і магчымасці адліку сваёй нацыянальнай ідэнтычнасці.

Праводзімую ўжо ў трэці раз Беларускім саюзам мастакоў і Нацыянальным Полацкім гісторыка-культурным музеем-запаведнікам біенале акварэлі «Вада+Фарба» хацелася бачыць як старонку агульнай мастацкай прасторы, творчага ўзаемаразумення ў свеце мастацтва.

Акварэль – гэта мастацтва, якое добра знаёма мастакам усіх відаў творчасці, ад графіка да скульптара, ад дызайнера да архітэктара. Сёння акварэль, без сумненняў, мастацтвазнаўцамі, музейшчыкамі і калекцыянерамі ўспрымаецца як самастойны від, нягледзячы на тое, што ў XIX стагоддзі яна прыцягвала толькі асобных жывапісцаў альбо служыла дапаможным матэрыялам і ўзгадвалася ў мастацтвазнаўчых артыкулах толькі між іншым, як мастацтва, якое не заслугоўвае асаблівай увагі. Сёння па-ранейшаму няма прафесійных секцый акварэльнага мастацтва пры Саюзах мастакоў, а існуюць творчыя аб'яднанні акварэлістаў. Акварэлісты аб'ядноўваюцца і заяўляюць пра сябе.

Экспазіцыю выставы можна падзяліць на некалькі візуальных ліній, у якіх прасочваюцца перавагі традыцыяналізму ці эксперыменту. Адстойванне прынцыпаў тэхнічна вывераных лесіровачных напластаванняў і захавання празрыстасці, што так цэняцца ў акварэлі, уласцівыя большай частцы акварэлістаў, якія старанна прымаюць уплыў памежных відаў мастацтва ў выкарыстанні не толькі матэрыялаў, але і прыёмаў. Мастачка, выкладчык Рыжскай вышэйшай школы мастацтва, Лайла Балодэ сцвярджае, што «прынцыповае захаванне лёгкасці і празрыстасці акварэльнай тэхнікі, пры дапушчальным выкарыстанні тушы, пігментаў на воднай аснове, спрыяе захаванню прыкмет акварэльнага мастацтва, а значыць і вылучэння яе з іншых відаў. Тут дарэчы ўзгадаць прадстаўленыя на выставе эмацыянальна-сузіральныя работы В. Варнаса, Ч. Баніса, Б. Прапулёніса, Я. Пілупаеўна (Літва), Л. Балодэ (Латвія), Д. Жыжына, А. Краўчанкі, С. Спадзенюка, І. Цюцоннікава (Украіна), А. Валодчанкі, А. Маліны, В. Шаюнавай (Расія), М. Ліханенкі, В. Паўлаўца, Ф. Кісялёва, А. Аракчэевай, С. Пісарэнкі, Ф. Гумена (Беларусь) і інш.

Тонкія каларыстычныя пералівы ўвабралі ў сябе хвіліны сузіральнай красы вечнага свету, дэманструючы кранальнасць дадзенага віду мастацтва, уражваючы спрактыкаванага аматара філіграннасцю выканання. У іх акварэлях адчуваецца подых майстэрства, суперажыванне аўтара, жаданне напоўніць работу тым асноўным пачуццём, якое пабуджае да творчасці.

«Акварэль – дзівоснае асяроддзе, якое зачароўвае і адкрывае бясконцыя магчымасці дзякуючы яе характарыстыкам, - сцвярджае Аніта Мелдэрэ, мастачка з Латвіі. - Чароўнасць колеру купаецца ў разнастайнасці папяровай структуры. Форма пэндзляў, іх мяккасць ці пругкасць, здатныя перадаць яе вільготнасць на паверхні работы. Выкарыстанне гэтай тэхнікі заключаецца ў жаданні прыручыць невядомыя і неасэнсаваныя выпадковасці. І мы можам дасягнуць поспеху ў заваяванні ўсяго, што напаўняе плынь нашых думак! Як перадаць гук цішыні? Як паведаміць адрозненне паміж марай і сапраўднасцю, і не толькі нашага жыцця? Акварэль – тэхніка, якая ўзнагароджвае тых, хто адданы ёй».

Акварэль здатная зафіксаваць імгненне. І гэтае застылае імгненне – вынік складанай працы. У чым і прызнаецца беларускі мастак Сяргей Пісарэнка: «Кампраміс паміж жаданнем і магчымасцямі мастака параджае сілу напружання. У адрозненне ад іншых відаў мастацтва, акварэль патрабуе павышанай гатоўнасці да імправізацыі, дзе хуткасць выканання часам набывае вырашальнае значэнне. Амплітуда напружання можа моцна вагацца, пры гэтым часавы адрэзак дэфармуецца ў свядомасці. Думка ў пастаянным канфлікце са стыхіяй вады і фарбаў. Пошуку проста няма месца. Наступны аналіз выяўляе новыя і заўсёды нечаканыя бакі, што дае штуршок развіццю ў пошуку формаў і спосабаў выражэння. Захапленне і чароўнасць – звычайная праява ў фінале!».

Прадстаўленыя на выставе работы мастакоў з паўночных краін - Б. Фланеры і Ё. Кіцінга з Ірландыі, А. Леваранта з Фінляндыі, Х. Цюрструп з Даніі і Г. Фіна з Нарвегіі - з'яўляюцца пацвярджаннем вышэйсказаных слоў. У іх акварэлях рытм і колеравыя плямы - толькі ўмоўны намёк, звернуты да фантазіі гледача.

Рэалістычна адлюстраваны свет заўсёды заварожвае і падкупляе, ён напоўнены подыхам добра знаёмага, блізкага чалавеку. Таму нацюрморты А. Базанавай з Санкт-Пецярбурга, А. Карпана з Віцебска, Г. Шутава з Мінска, Г. Краўчанкі і А. Вербіча з Адэсы, пейзажы У. Кароткага з Беларусі, Я. Дубіцкага, К. Кузняцовай з Расіі, О. Яблонскай з Літвы, В. Сырава, А. Мірзіна, В. Панікарава, Ю. Валюка і партрэты В. Новатнага з Украіны ўвабралі ў сябе ўсю разнастайнасць светабудовы праз прапорцыі, перспектыву і светлацені. Як напісаў Леанарда да Вінчы ў сваіх трактатах: «Жывапіс – гэта навук і законная дачка прыроды. Вывучаючы прароду, дасканалы мастак-прыродазнаўца тым самым пазнае «боскі розум», схаваны пад знешнім абліччам натуры». Расшыфроўкай да зададзенай на біенале тэмы можа служыць трыпціх Кацярыны Вацлаўковай са Славакіі «Рух ценю». Прадстаўлены ёю рэалістычна выкананы тушшу на палатне нацюрморт, прадметны свет рэчаў, пераўтвараецца ў адлюстраваную ў свядомасці аўтара эстэтычную прастору. У работах Кацярыны прасочваецца трохмерны позірк мастака на сапраўдную рэчаіснасць. Да гэтага кшталту работ можна аднесці акварэлі Л. Яргусавай-Відарэны (Славакія), У. Вішнеўскага (Беларусь), І. Прайсы і А. Мелдэрэ (Латвія).

Карцінна выверанія кампазіцыі З. Ліцвінавай, С. Катковай, В. Ільіной, Р. Цімохавай, С. Курашовай, Я. Панамарэнкі, І. Іванова, А. Балтрушэвіча, А. Кастагрыза, М. Ляўковіча, А. Савіча (Беларусь), М. Пракапенкі, І. Церахава, У. Сапронава (Украіна), У. Серабракова, Н. Дзякавай, Ю. Шэўчыка, А. Фёдарова (Санкт-Пецярбург), Дж. Аціні (Італія) і Р. Макара (Славакія) можна ахарактарызаваць інтэрпрэтацыямі, фрагментамі агульнай карціны свету, цывілізацыі, мастацтва, якія грунтуюцца на рэальным і ірэальным успрыманні гэтага рэальнага. Так, дынамічны пейзаж рэальнай прасторы ў рабоце Андрэя Савіча выглядае як аддаленае сузіранне зямной паверхні, напоўненай энергіяй, бясконцасцю і пагражаючай самадастатковасцю, а работа Зоі Ліцвінавай «Гектар і Андрэамаха» - гэта погляд з часу, які мы не можам ведаць, а толькі можам асацыятыўна прыпамінаць. Чаму пацвярджэннем з'яўляюцца словы рускага філосафа М. Бярдзьева: «Чалавек – малы сусвет, мікракосм. Сусвет можа ўваходзіць у чалавека, ім асімілявацца, ім пазнавацца і спасцігацца таму толькі, што ў чалавеку ёсць увесь склад сусвету, усе яе сілы і якасці, што чалавек – не дробная частка сусвету, а цэлы малы сусвет».

Менавіта такія метафарычныя ірэальныя прасторы запаўняюць работы Е. Спалвіні з Рыгі (з фрагментамі вёслаў, чоўнаў, адлюстраванымі ў люстэрку паралельнага сусвету), І. Шутавай, В. Сідаравай, С. Урублеўскай з Беларусі, Э. Штурмайтэ з Літвы. Візуальвання прасторы мастакоў з Каўнаса Я. Налівайкі («Падарожжа») і з Рыгі Я. Спалвіньша («Ля мора») з эфектамі гравюрных напластаванняў і каларыстычнай напружанасцю дасягаюць высокай эмацыянальнай напоўненасці ў выяўленні ірэальнага пейзажу.

Асобай лініяй ў сучасным акварэльным мастацтве вылучаюцца работы, якія прыносяць элементы з іншых відаў. Так, асацыятыўна-філасофскія кампазіцыі У. Канцадайлава пад назвай «Восень. Праявы», з элементамі калажнасці і наданнем эфектаў гравюрных адбіткаў, патрабуюць прачытання эмацыянальных напластаванняў праз прысутныя ў кампазіцыі фрагменты тэкставых старонак, лістоў з гербарыя, іерогліфы і г.д. У акварэлі А. Канавалава «Залатыя яблыкі» прысутнічае лёгкая дынаміка ў кампазіцыйным размяшчэнні яблыкаў, якая стварае адчуванне руху і працягласці ў часе. Эмацыянальнае поле работы прымушае гледача разглядаць тэксты, фактуру, калажныя напластаванні. Работа набывае характар медытатыўнасці.

Беларуская акварэль стаіць паміж мастацтвам Усходу і Захаду. А паколькі ў кожнага мастака «сваё мастацтва», то яно з'яўляецца для яго самым «актуальным», здольным адлюстроўваць сучаснасць і адпавядаць духу часу. Рознанакіраваныя і ўзаемавыключальныя ўяўленні аб сучасным мастацтве з'яўляюцца цалкам натуральнымі для нашых мастакоў і адлюстроўваюць прыныц эстэтычнага плюралізму. Адсюль бясконца колькасць асобных, індывідуальна асэнсаваных работ, якія маюць цягу да карціннасці.

Паводле слоў А. Канавалава: «Акварэльны жывапіс, а гэта, несумненна – жывапіс, з'явіўся насуперак традыцыі, але дзякуючы жыватворнай наватарскай энергіі некаторых выдатных майстроў сучаснага мастацтва. Менавіта новы погляд на гэты матэрыял і мастацтва ў цэлым дазволіў акварэлі выйсці за рамкі дапаможнай, ілюстратыўна-графічнай тэхнікі і вылучыцца ў самастойны від мастацтва з уласцівымі яму эмацыянальна-выразнымі асаблівасцямі і формай. Акварэль закранае сур'ёзныя тэмы ў мастацтве, заваёўваючы эстэтычную прастору. Але любая традыцыя памірае, не ўпітваючы ў сябе свежыя ідэі. Развіццё мастацтва ў пошуках новых формаў, метадаў, філасофскага вызначэння. Думаю, што ў некаторых напрамкаў акварэльнага жывапісу ёсць усё для працягу наватарства ў духу культурнай традыцыі».

У цэлым выстава напоўнена жаданнем захаваць і прадэманстраваць цуд гучання акварэльнага жывапісу і, нягледзячы на адасобленасць кожнага і розныя вынікі творчасці, - гэта значная з'ява ў культуры на мастацкай прасторы Беларусі.

Ларыса Лысенка, куратар выставы.



Удзельнікі 3-я Міжнароднай біенале акварэлі «Вада+Фарба». Полацк.

В Художественной галерее в Полоцке открылась 3-я Международная биеннале акварели «Вада+Фарба».

Полоцк продолжает знакомить ценителей акварельного искусства с его развитием на белорусской земле. В этот раз в выставке приняли участие 73 художника из 11 стран; Словакии, Латвии, Литвы, России, Украины, Дании, Ирландии, Финляндии, Норвегии, Италии и Беларуси. Заявленная тема «Пространство акварели».

Пространство акварели – тема, которая направлена на поле действия разных сил, это место пересечения творческих стратегий, взаимодействия доминирующих тенденций, направлений. Это погружение в контекст современности, актуальности с отстраненным, дистанцированным исследованием наблюдателя, который повествует об эстетически и философски значимом.

Предыдущие выставки данного проекта отражали срез существующей данности в работе с акварелью и сохранившиеся традиции этого искусства, которые в отдельных случаях можно назвать национальными школами акварельного мастерства.

Рассматривая сегодняшнюю экспозицию, можно обратиться к периоду 1960-80 годов советского времени, когда были широко распространены всесоюзные выставки акварели и рисунка. Они демонстрировали потенциал художников–акварелистов большого территориального пространства, всех союзных республик. Высокий эстетический уровень этих десятилетий создал некие предпосылки для сохранения традиций сегодня и возможности отсчёта своей национальной идентичности.

Проводимую уже в третий раз Белорусским Союзом художников и Национальным Полоцким историко-культурным музеем-заповедником биеннале акварели «Вада+Фарба», хотелось видеть как страницу общего художественного пространства, творческого взаимопонимания в мире искусства.

Акварель – это искусство, которое хорошо знакомо художникам всех видов творчества, от графика до скульптора, от дизайнера до архитектора. Акварель, сегодня, без сомнений, искусствоведами, музейщиками и коллекционерами воспринимается как самостоятельный вид, несмотря на то, что в 19 веке она увлекала лишь отдельных живописцев, либо служила подсобным материалом и упоминалась в искусствоведческих статьях лишь вскользь, как искусство, не заслуживающее особого внимания. Сегодня по-прежнему нет профессиональных секций акварельного искусства при Союзах художников, а существуют творческие объединения акварелистов.

Акварелисты объединяются и заявляют о себе.

Экспозицию выставки можно поделить на несколько визуальных линий, в которых прослеживаются предпочтения традиционализма и эксперимента. Отстаивание принципов технически выверенных лессировочных наслоений и сохранения прозрачности, так ценимых в акварели, присущи большей части акварелистов, ревностно принимающих влияние пограничных видов искусства в использовании не только материалов, но и приёмов. Художница, преподаватель Рижской высшей школы искусства, Лайла Балодэ утверждает, что «принципиальное сохранение лёгкости и прозрачности акварельной техники, при допустимом использовании туши, пигментов на водной основе, способствует сохранению признаков акварельного искусства, а значит и выделения её из других видов».

Здесь уместно отметить, представленные на выставке, эмоционально-созерцательные работы В.Варнаса, Ч.Баниса, Б.Пропулёниса, Е. Пилупайтене (Литва), Л.Балодэ (Латвия), Д.Жижина, А.Кравченко, С.Споденюка, И.Тютюнникова (Украина), А.Володченко, А.Малины, О.Шаюновой (Россия), Н.Лихоненко, В.Павловца, Ф.Киселёва, О.Аракчеевой, С.Писаренко, Ф.Гумена (Беларусь) и др.

Тонкие колористические переливы вобрали в себя минуты созерцательной красоты вечного мира, демонстрируя трогательность данного вида искусства, поражая искушенного ценителя филигранностью исполнения. В их акварелях чувствуется дыхание мастерства, сопереживание автора, желание наполнить работу тем, основным чувством, которое побуждает к творчеству.

«Акварель - превосходная среда, которая очаровывает и открывает бесконечные возможности благодаря её характеристикам – утверждает Анита Мелдере, художница из Латвии - Волшебство цвета купается в разнообразии бумажной структуры. Формы кистей, их мягкость или упругость, способны передать ее влажность на поверхности работы. Использование этой техники находится в желании приручить неизвестные и неосознанные случайности. И мы можем преуспевать в завоевании всего, что наполняет поток наших мыслей!

Как изобразить звук тишины?

Как сообщить различие между мечтой и действительностью, и не только нашей жизни?

Акварель - техника, которая вознаграждает тех, кто предан ей».

Акварель способна зафиксировать мгновение. И это остановившееся мгновение результат сложной работы. В чём признаётся Сергей Писаренко, художник из Беларуси: «Компромисс между желанием и возможностями художника порождает силу напряжения. В отличие от других искусств, акварель требует повышенной готовности к импровизации, где скорость выполнения порой приобретает решающее значение. Амплитуда напряжения может сильно колебаться, при этом временной отрезок деформируется в сознании. Мысль в постоянном конфликте со стихией воды и красок. Поиску просто нет места. Последующий анализ выявляет новые и всегда неожиданные стороны, что даёт толчок движению в поиске форм и способов выражения. Восторг и волшебство - обычное проявление в финале!»

Представленные на выставке работы художников из северных стран Б.Фланери и Ё.Китинга из Ирландии, А.Леворанта из Финляндии, Х. Тюрструпа из Дании и Г.Финна из Норвегии являются подтверждением выше сказанных слов. В их акварелях ритм и цветовые пятна являются лишь условным намёком, обращённым к фантазии зрителя.

Реалистически отражённый мир всегда завораживает и подкупает, он наполнен дыханием хорошо знакомого, близкого человеку. Поэтому натюрморты Е.Базановой из Санкт-Петербурга, А.Карпана из Витебска, Г.Шутова из Минска, Г.Кравченко и А.Вербича из Одессы, пейзажи В.Короткого, И.Сухорукова из Беларуси, Е.Дубицкого, Е.Кузнецовой из России, О.Яблонскиса из Литвы, В.Сырова, А.Мирзина, В.Поникарова, Ю.Валюка и портреты В.Новотого из Украины впитали в себя всё многообразие мироздания посредством пропорций, перспективы и светотени. Как написал Леонардо да Винчи в своих трактатах «Живопись-это наука и законная дочь природы. Изучая природу, совершенный художник-естествоиспытатель тем самым познает "божественный ум", скрытый под внешним обликом натуры».

Расшифровкой к заданной на биеннале теме может служить триптих Катерины Вацлавковой «Движение тени» из Словакии. Представленный ею реалистически выполненный тушью на холсте, натюрморт, предметный мир вещей, преобразовывается в отражённое в сознании автора эстетическое пространство. В работах Катерины прослеживается трёхмерный взгляд художника на реальную действительность. К такому ряду работ можно отнести акварели Л.Яргусовой-Видарены, (Словакия), В.Вишневого (Беларусь), И.Прайсы и А.Мелдере (Латвия).

Картинно выверенные композиции З.Литвиновой, С.Катковой, В.Ильиной, Р.Тимоховой, С.Курашовой, Е.Пономаренко, И.Иванова, А.Болтрушевича, О.Костогрыза, М.Левковича, В.Ляхович, А.Савича, (Беларусь), Н.Прокопенко, И.Терехова, В.Сапронова (Украина), В.Серебрякова, Н.Дьяковой, Ю.Шевчика, А.Фёдорова (Санкт - П), Д.Атини (Италия) и Р.Макара (Словакия) можно охарактеризовать интерпретациями, фрагментами общей картины мира, цивилизации, искусства, базирующимися на реальном и ирреальном восприятии этого реального. Так, динамический пейзаж реального пространства в работе А.Савича, выглядит как отстранённое созерцание земной поверхности, наполненной энергией, бескрайностью и угрожающей самодостаточностью, а работа З.Литвиновой «Гектор и Андромаха» – это взгляд из времени, которое мы не можем знать, а лишь можем ассоциативно припоминать. Чему подтверждением являются слова русского философа Н.Бердяева *«Человек – малая вселенная, микрокосм. Вселенная может входить в человека, им ассимилироваться, им познаваться и постигаться потому только, что в человеке есть весь состав вселенной, все ее силы и качества, что человек – не дробная часть вселенной, а цельная малая вселенная»*. Именно такие метафоричные ирреальные пространства заполняют работы Е.Спалвини из Риги, с фрагментами вёсел, лодок, отраженными в зеркале параллельного мироздания, И.Шутовой, В.Сидоровой, С.Врублевской из Беларуси, Э.Штурмайте из Литвы. Визуализированные пространства художников из Каунаса Е.Наливайки «Путешествие» и из Риги Я.Спалвиньша «Каля мора» с эффектами гравюрных наслоений и колористической напряжённостью, достигают высокой эмоциональной наполненности в изображении ирреального пейзажа.

Особой линией в акварельном современном искусстве выделяются работы, привносящие элементы из других видов. Так, ассоциативно-философские композиции В. Концедайлова под названием «Осень. Проявления», с элементами коллажности и привнесением эффектов гравюрных оттисков, требуют прочтения эмоциональных наслоений через присутствующие в композиции фрагменты текстовых страниц, листьев из гербария, иероглифы и т.д. В акварели А.Коновалова «Золотые яблоки», присутствующая лёгкая динамика в композиционном размещении яблок создаёт ощущение движения и продолжительности во времени. Отчего эмоциональное поле работы заставляет зрителя рассматривать тексты, фактуру, коллажные наслоения. Работа приобретает характер медитативности.

Белорусская акварель стоит между искусством востока и запада. А так как у каждого художника «своё искусство», то оно является для него самым «актуальным», способным отражать современность и соответствовать духу времени. Разнонаправленные и взаимоисключающие представления о современном искусстве являются вполне естественными для наших художников и отражают принцип эстетического плюрализма.

Отсюда бесконечное количество личностных, индивидуально осмысленных работ, тяготеющих к картинности.

Со слов А.Коновалова «Акварельная живопись, а это, несомненно – живопись, появилась вопреки традиции, но благодаря плодотворной новаторской энергии некоторых выдающихся мастеров современного искусства. Именно новый взгляд на этот материал и искусство в целом, позволил акварели выйти за рамки подсобной, иллюстративно-графической техники и выделиться в самостоятельный вид искусства с присущими ему эмоционально-выразительными свойствами и формой. Акварель затрагивает серьезные темы в искусстве, завоевывая эстетическое пространство.

Но любая традиция умирает, не впитывая в себя свежие идеи. Развитие искусства в поисках новых форм, методов, философского определения. Думаю, что у некоторых направлений акварельной живописи есть все для продолжения новаторства в духе культурной традиции».

В целом, выставка наполнена желанием сохранить и продемонстрировать прелесть звучания акварельной живописи и не смотря на обособленность каждого и результат творчества, это явление в культуре на художественном пространстве Беларуси.

Куратор Проекта Лариса Лысенко.





Генадзь Шутаў. Прыбраныя ў фольгу.
2010. Папера, акварэль. 50х45
(Беларусь).



Ірына Шутава. Згубіўшая неба.
2011. Папера, акварэль. 70х77
(Беларусь).



Зоя Ліцвінава. Гектар і Андремаха. 2011. Папера, акварэль. 55х76 (Беларусь).

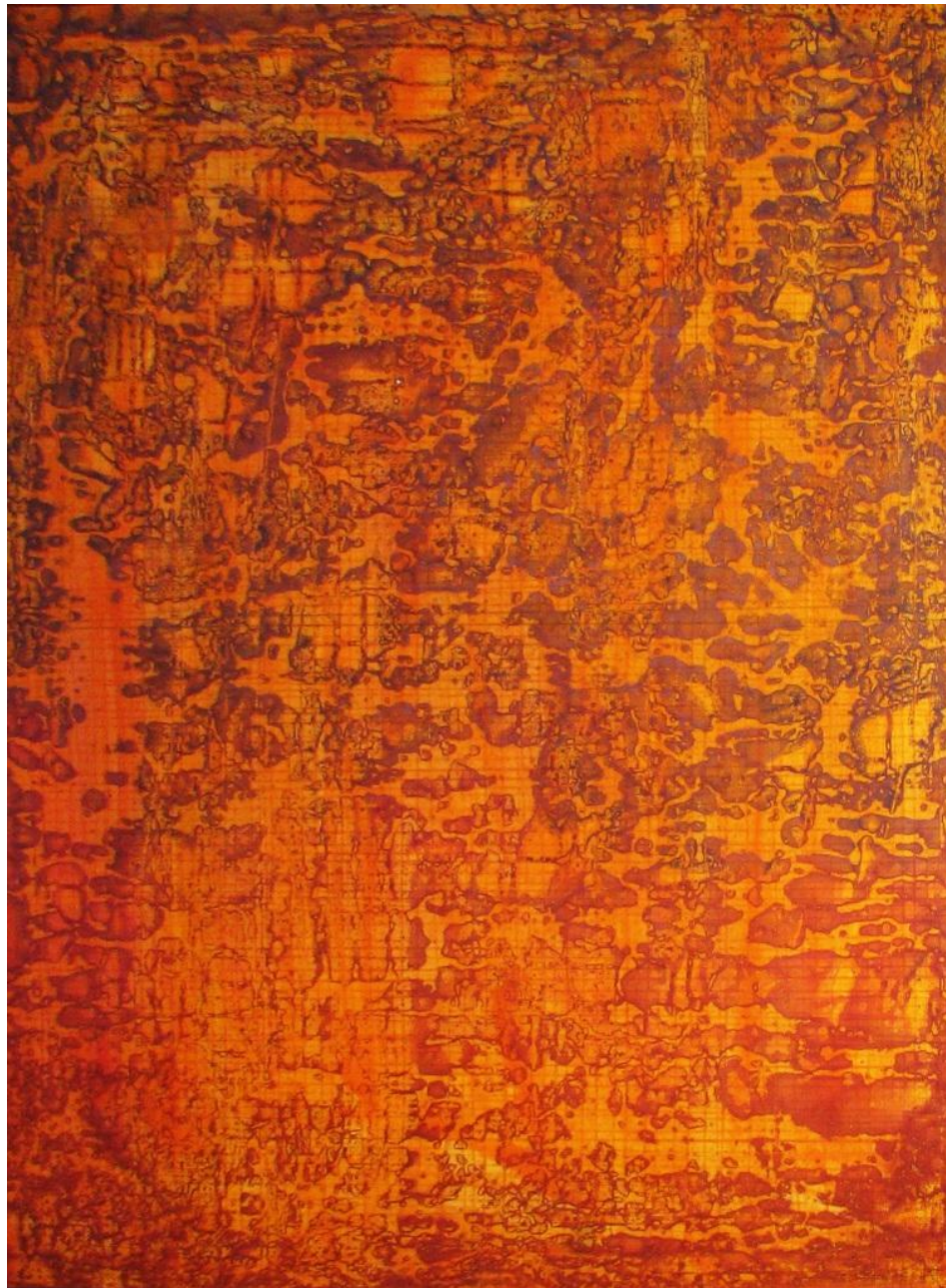


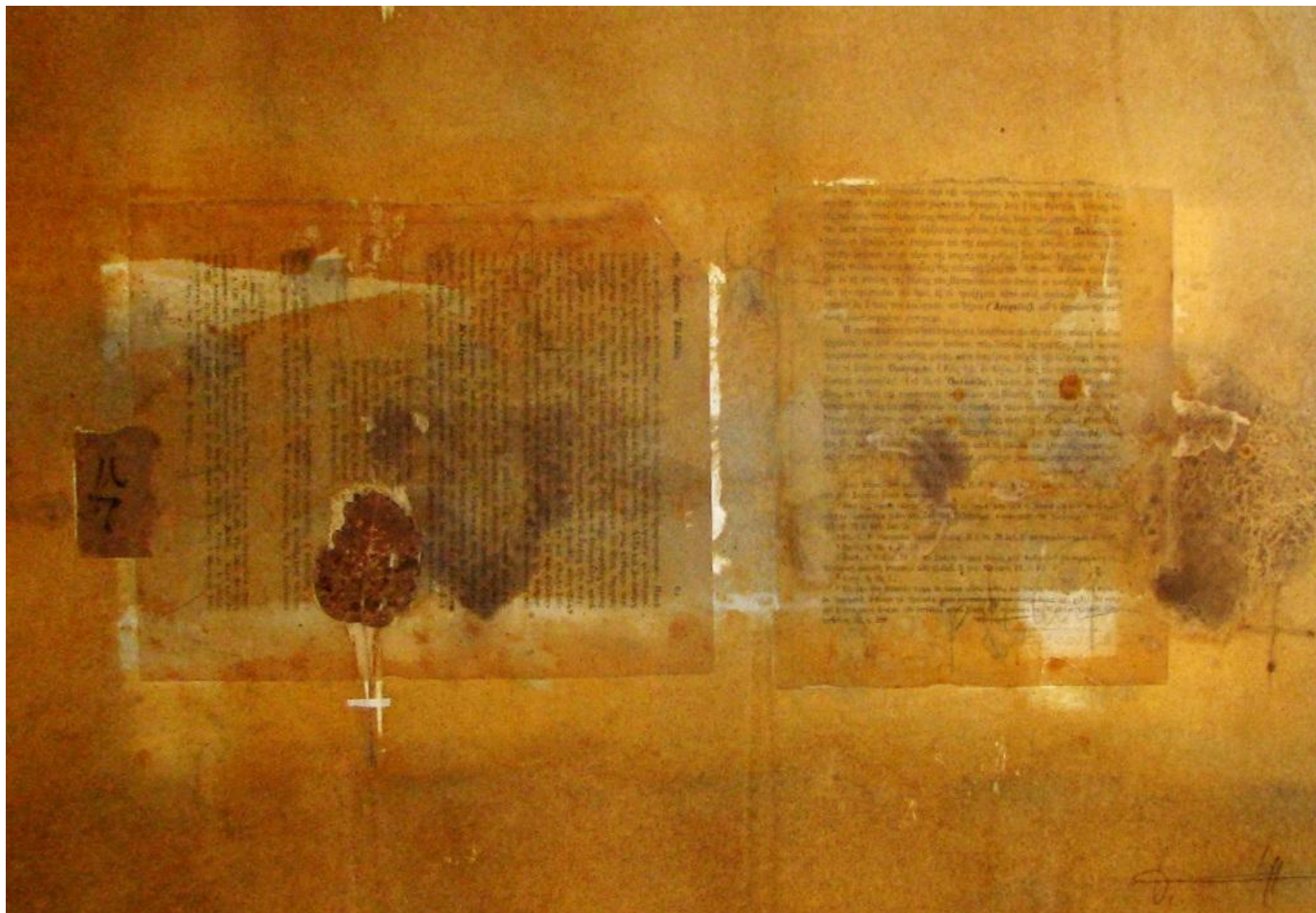
Святлана Каткова. Свет сну. 2011. Папера, акварэль. 57х74 (Беларусь).



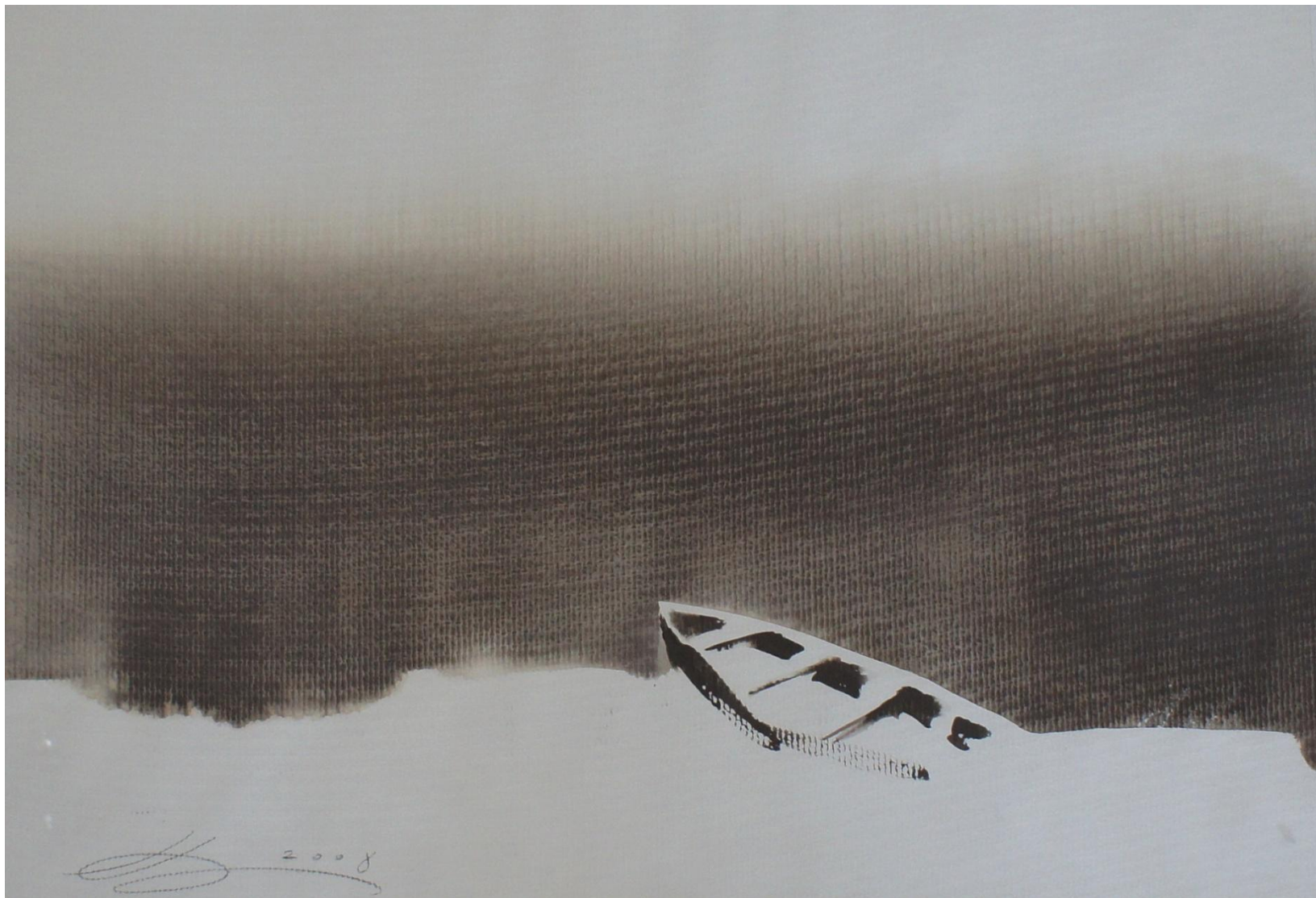
Уладзімір Вішнеўскі. Рагваладаў камень. 2011.
Папера, акварэль.. 88х66 (Беларусь).

Валянціна Сідарава. Кампазіцыя 2. 2011.
Папера, акварэль. 79х59 (Беларусь).





Уладзімір Канцадайлаў. Восень. Праявы. 2011. Папера, акварэль. 35х58 (Беларусь).



Вячаслаў Паўлавец. Лодка. 2009. Папера, акварэль. 46х69 (Беларусь).



Андрэй Савіч. Краявід. Вечар. 2011. Папера, акварэль. 60х80 (Беларусь).



Аляксандр Канавалаў. Залатыя яблыкі. 2011. Папера, акварэль. 48х78 (Беларусь).



Святлана Урублеўская. Не ва ўнісон. 2010. Папера, акварэль. 60х70 (Беларусь).



Аляксандр Кастагрыз. Ключ. 2011. Папера, акварэль. 80х60 (Беларусь).

Аляксей Балтрушэвіч. Кампазыцыя. 2011.
Папера, акварэль. 50х30. (Беларусь)



Ігар Сухарукаў. Прага. 2011 Папера, акварэль. 40х30 (Беларусь)





Аляксандр Карпан. Святочны нацюрморт. 2011. Папера, акварэль. 50x70 (Беларусь).



Вікторыя Ільіна. Вечар за акном. 2011. Папера, акварэль. 60х85 (Беларусь).



Фелікс Гумен. Восеньскі спакой. 2010. Папера, акварэль. 61х86 (Беларусь).



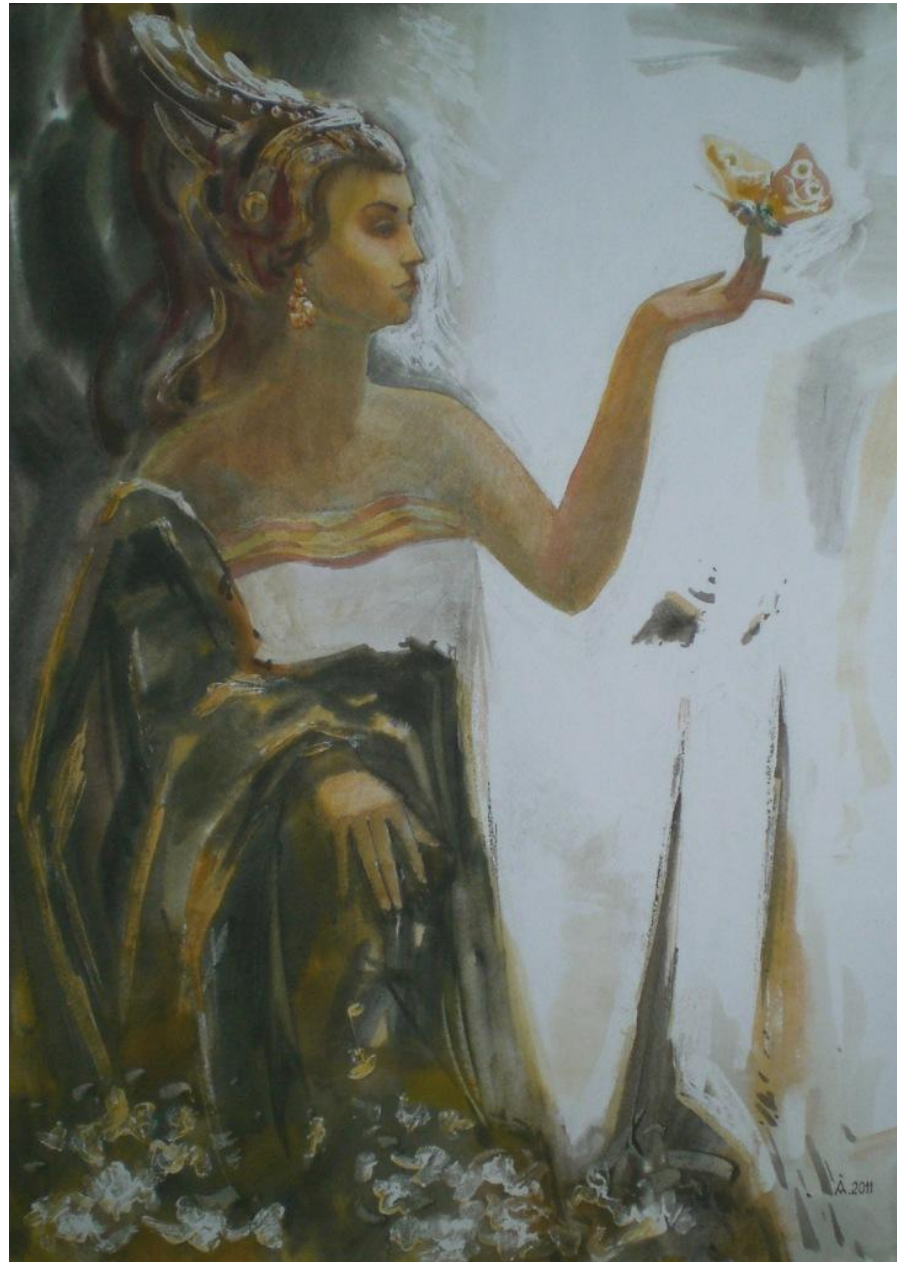
Мікалай Ліханенка. Віцебскія партызаны. 2009. Папера, акварэль. 60x85 (Беларусь).



Святлана Курашова. Па каліну. 2010. Папера, акварэль. 48х71 (Беларусь).



Яўген Панамарэнка. Спаса-Еўфрасіннеўскі манастыр. 2011. Папера, акварэль. 47х62 (Беларусь).



Міхаіл Ляўковіч. Юдзіф. 2011. Папера, акварэль.
70x50 (Беларусь).



Рыта Цімохава. Келіх віна. 2010. Папера, акварэль.
30x24 (Беларусь).



Сяргей Пісарэнка. Спокой. 2010. Папера, акварэль. 45х58 (Беларусь).



Уладзімір Кароткі. Паводка. 2010. Папера, акварэль. 60х75 (Беларусь).



Фёдар Кісялёў. Возера Дрысвяты. 2010. Папера, акварэль. 54х76 (Беларусь).



Аксана Аракчэва. Мінск. Траецкае прадмесце. 2004. Папера, акварэль. 35х54 (Беларусь).



Валянціна Ляховіч. На раздарожжы. 2010. Папера, акварэль. 60х65 (Беларусь).



Іван Іваню. Ірысы. 2011. Папера, акварэль. 30х50 (Беларусь)



Ігор Церахаї. Зімовья дахі. 2011. Папера, акварэль. 32х60 (Україна).



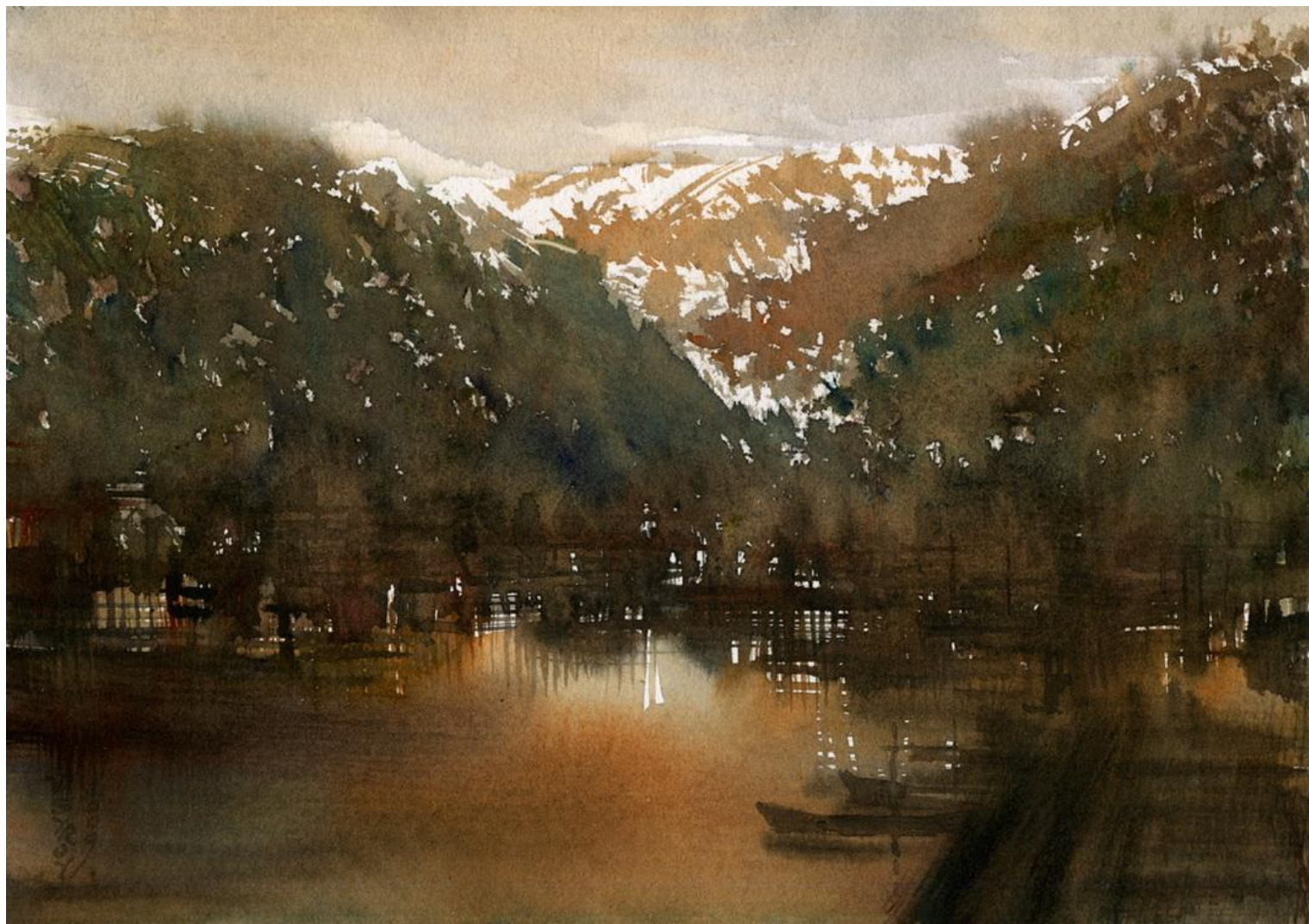
Уладзімір Сапронаў. Кампазіцыя. Папера, акварэль. 60х60 (Україна).



Дзмітрый Жыжын. Настальгічны матыў. 2010. Папера, акварэль. 50х65 (Україна).



Анатолий Крайчанка. Крым. Бухта Чэхава. 2010. Папера, акварэль. 40х60 (Україна).



Валерий Сырай. Бухта. 2009. Папера, акварель. 21х30 (Україна).



Сяргей Спадзянюк. Гарадскі краявід. 2010. 55x75. (Україна).



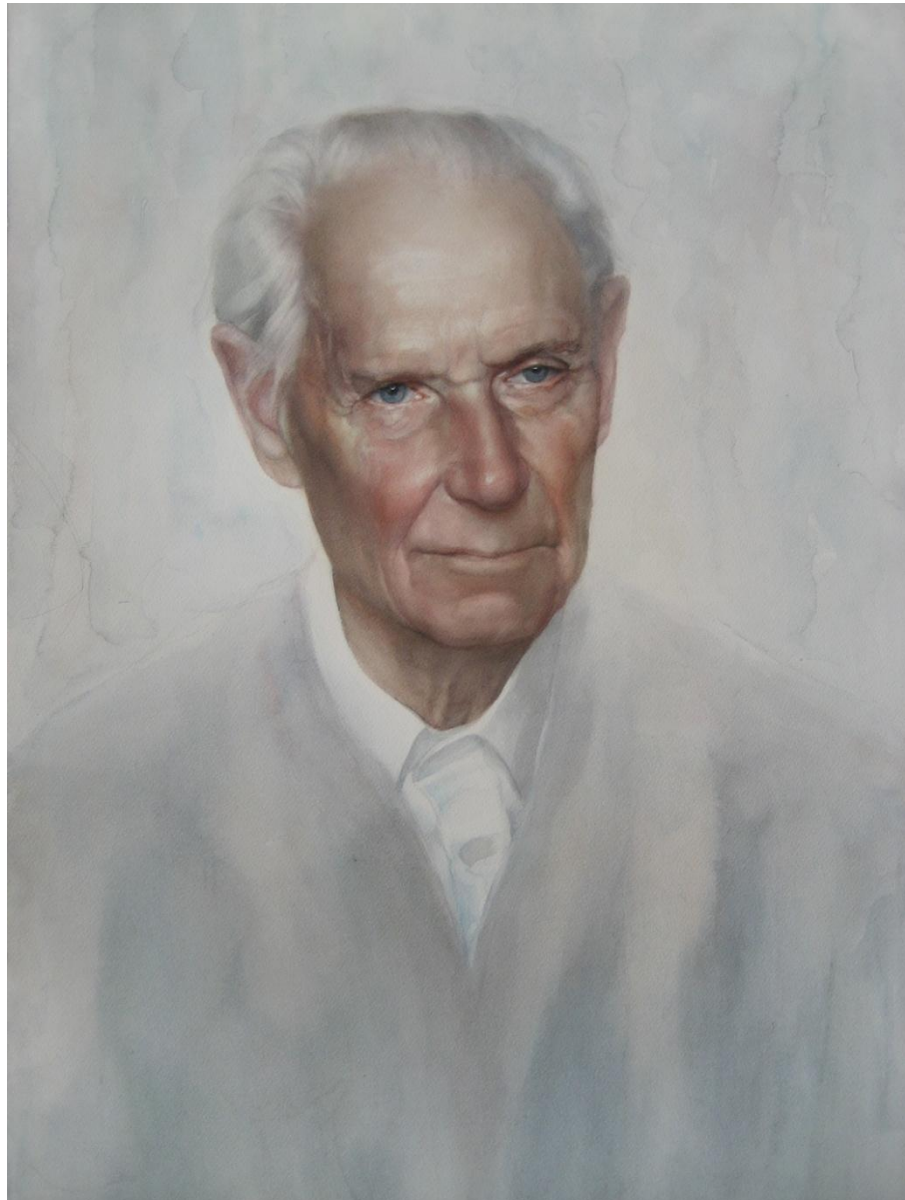
Іван Цюцуннікаў. Адпачынак. 2010. Папера, акварэль. 37х52 (Україна).



Юрий Валюк. Травень. Гарадські сад. Папера, акварель. 50х75 (Україна).



Васіль Панікараї. Краявід. 2009. Папера, акварель. 50х70 (Україна).



Віктар Новатны. Партрэт бацькі. 2011.
Папера, акварэль. 50х70 (Україна).



Галіна Крайчанка. Чарэшні на столі. 2009. Папера, акварель. 30х40 (Україна).



Аляксандр Мірзін. Краб на пяску. 2010. Папера, акварэль. 21х31 (Україна).



Аляксандр Вербіч. Сланечнікі. 1999.
Папера, акварэль. 50х75 (Україна).



Мікалай Пракапенка. Чырвоная раніца. 2009. Папера, акварэль. 60x85 (Україна).



Аляксандр Фёдараў. Гранд фіестэрыя. 3 трыптыха «Знакі культурнай спадчыны». 2009. Папера, акварэль. 64х86 (Расія).



Ніна Дзякава. Мексіканская маці. 2000.
Папера, акварэль. 70х56 (Расія).



Юрый Шэўчык. Арлекін. 2010.
Папера, акварэль. 58х73 (Расія).



Вольга Шаюнава. Від з гарадского вала. 2011. Папера, акварель. 47х63 (Расія).

Уладзімір Серабракоў. Чайкі. 2010.
Папера, акварэль. 50х80 (Расія).





Яўгеній Дубіцкі. Студзеньскае сонца. 2011. Папера, акварэль. 28х42 (Расія).



Кацярына Кузняцова. Нацюрморт. 2010. Папера, акварэль. 60х85 (Расія).



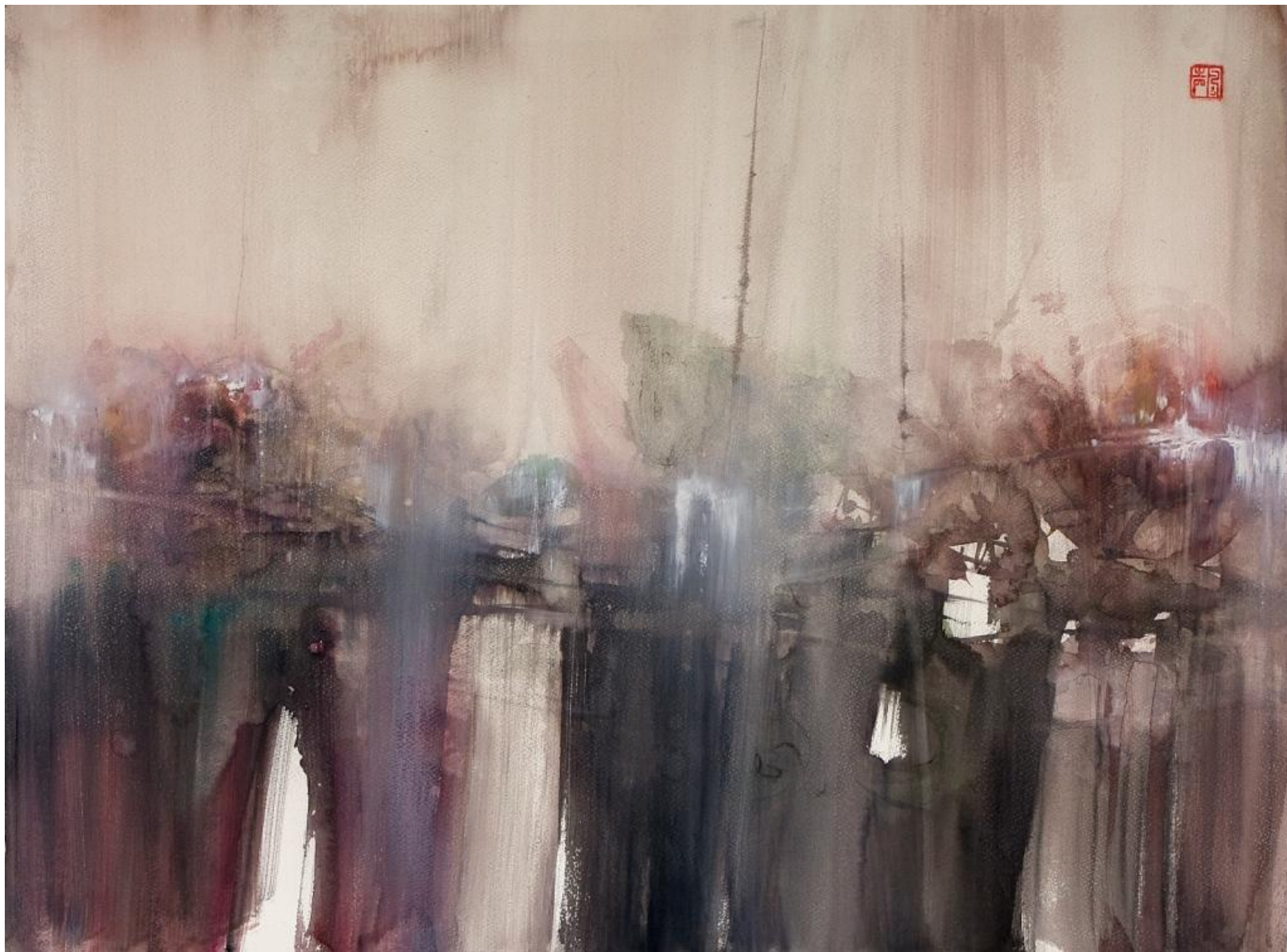
Алена Базанова. Нацюрморт для Мікалая Іванавіча. 2011. Папера, акварэль. 47х76 (Расія).



Аляксандр Валодчанка. Стаўні зачынены. 2010.
Папера, акварэль. 70х57 (Расія).



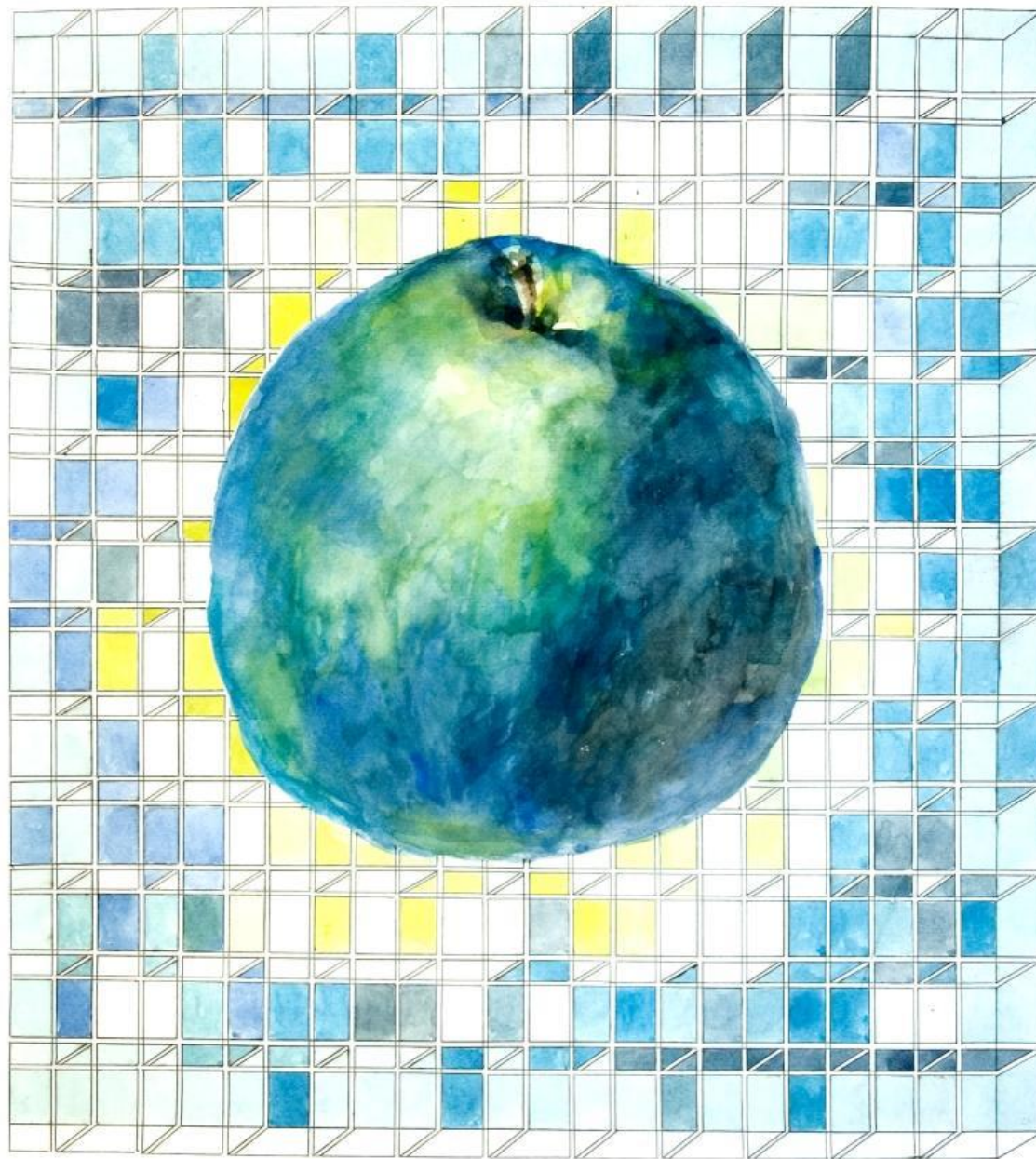
Асія Маліна. Дзядзька Саша. 2011. Папера, акварэль. 43х56 (Расія).



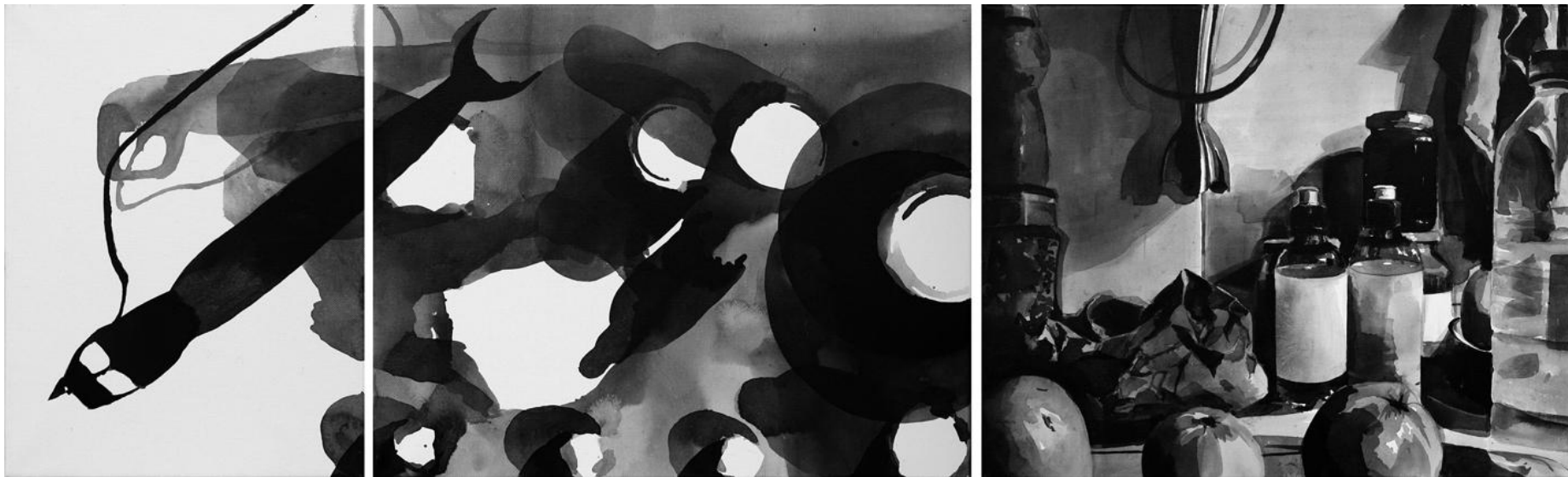
Джузеппе Ацціні. Без назвы. 2010. Папера, акварэль. 60x80 (Італія).

Роберт Макал. Definir. 2011.
Папера, акварэль. 40х30 (Славакія).

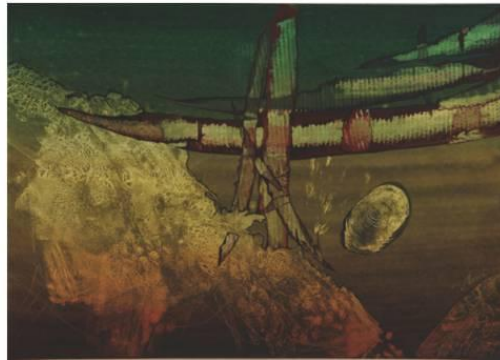
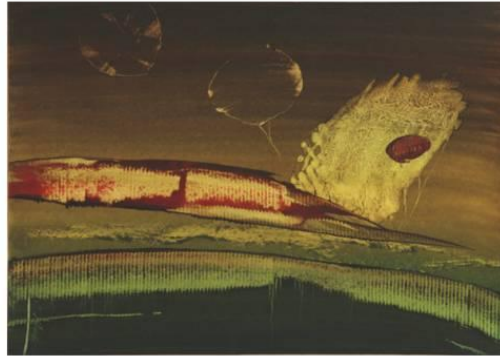




Лідзія Яргусава-Выдарэна.
Яблык Каракавы. 2011. Папера, акварэль.
70х61 (Славакія).



Кацярына Вацлаўкова. Гульня цені. 2011. Кітайскае чарніла на палатне. 40Х30, 40х50(х2) (Славакія).



Яўгеніюс Налевайка. Падарожжа. 2009. Папера, акварэль. 152x100, 64x86(х3), 152x100 (Літва).



Освальдас Яблонскіс. Краявід. 2010. Папера, акварэль. 50х70 (Літва).

Эльма Штурмайтэ. Пошук мінулага. 2011.
Папера, акварэль. 80х60 (Літва).





Бангуціс Прапуленіс. Усход сонца. 2009. Папера, акварэль. 60х75 (Літва).



Чэславас Баніс. Вечар ля мора. Папера, акварэль. 60х75 (Літва).



Яўгенія Пілупайтэне. Бурштынава-белае ўзбярэжжа Палангі. 2010. 56х73 (Літва).



Валянцінас Варнас. Стары сад. 2010. Папера, акварэль. 42х60 (Літва).



Аніта Мелдэрэ. Мара. 2010. Папера, акварэль. 57х76 (Латвія)

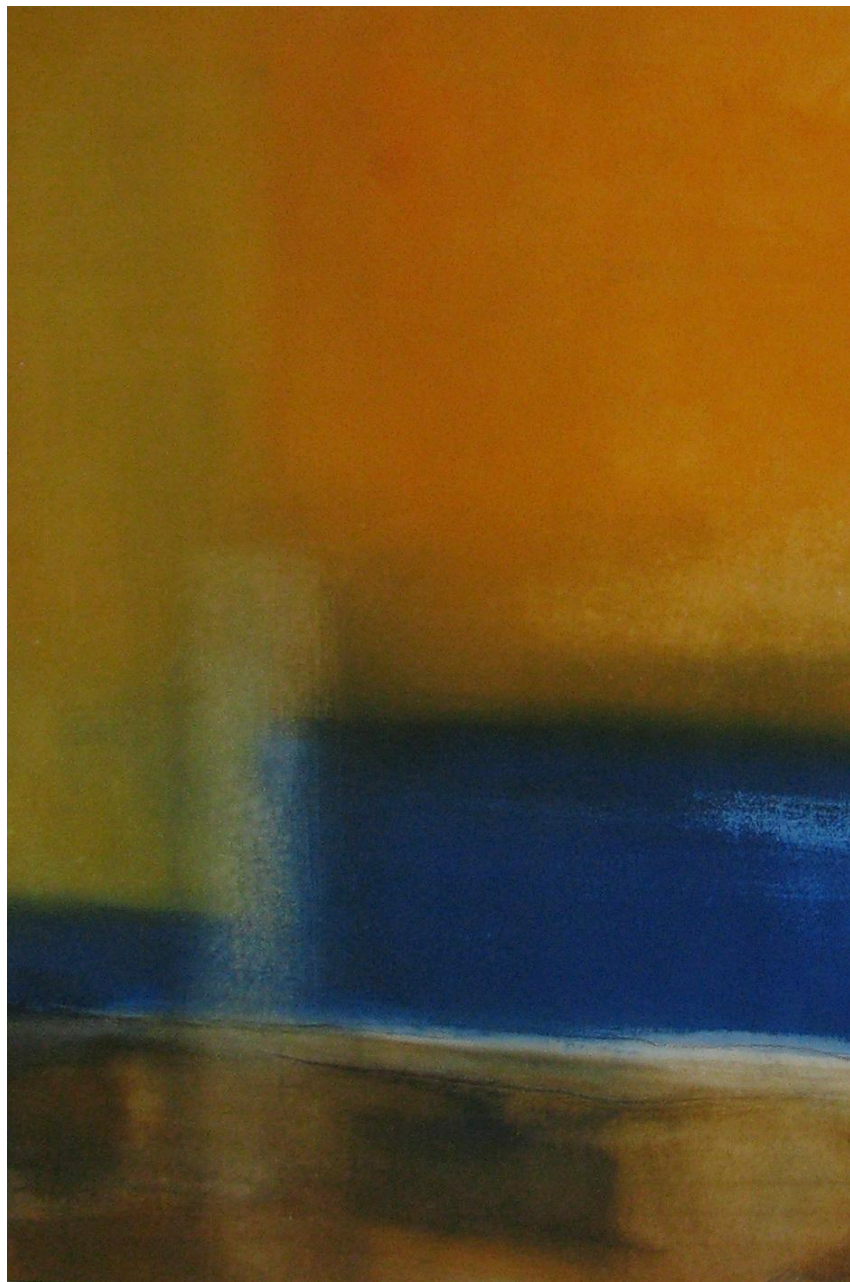


Ілзе Прайса. Ліст. 2010. Папера, акварэль. 55х75 (Латвія).



Ева Спалвіня.
Вечнасць. 2010. Папера, акварэль. 92х64 (Латвія).

Яніс Спалвіньш.
Захід. 2010. Папера, акварэль. 100х70 (Латвія).



Лайла Балодэ.
Вясной. 2009. Папера, акварэль. 100х75 (Латвія).





Брытжыт Фланеры. Ліпень. 2010. 22х30 (Ірландыя).



Ханс Цюрструп. Латвія. 2010. Папера, акварель. 24х34 (Данія).



Ён Кіцінг. Лес.
2010. Папера, акварэль. 50х64 (Ірландыя).



Аня Леваранта.
Інтер'єр. 2010. Папера, акварэль. 73х53 (Фінляндия).



Гро Фін. Жнівень. 2010. Папера, акварэль. 55х75 (Нарвегія).

Спис работ.

- Василь Панікараў. Краевід. 2009. Папера, акварэль. 50x70 (Україна).
- Іван Цюцюннікаў. Адпачынак. 2010. Папера, акварэль. 37x52 (Україна).
- Віктар Новатны. Партрэт бацькі. 2011. Папера, акварэль. 50x70 (Україна).
- Ігар Церахаў. Зімовыя дахі. 2011. Папера, акварэль. 32x60 (Україна).
- Уладзімір Сапронаў. Кампазіцыя. Папера, акварэль. 60x60 (Україна).
- Анатоль Краўчанка. Крым. Бухта Чэхава. 2010. Папера, акварэль. 40x60 (Україна).
- Мікалай Пракапенка. Чырвоная раніца. 2009. Папера, акварэль. 60x85 (Україна).
- Юрый Валюк. Травень. Гарадскі сад. Папера, акварэль. 50x75 (Україна).
- Аляксандр Вербіч. Сланечнікі. 1999. Папера, акварэль. 50x75 (Україна).
- Галіна Краўчанка. Чарэшніа на сталe. 2009. Папера, акварэль. 30x40 (Україна).
- Сяргей Спадзянюк. Гарадскі краевід. 2010. 55x75. (Україна).
- Дзмітрый Жыжын. Настальгічны матыў. 2010. Папера, акварэль. 50x65 (Україна).
- Аляксандр Мірзін. Краб на пяску. 2010. Папера, акварэль. 21x31 (Україна).
- Валерыі Сыраў. Бухта. 2009. Папера, акварэль. 21x30 (Україна).
- Чэславаc Баніc. Вечар ля мора. Папера, акварэль. 60x75 (Літва).
- Валянцінаc Варнаc. Стары сад. 2010. Папера, акварэль. 42x60 (Літва).
- Эльма Штурмайтэ. Пошук мінулага. 2011. Папера, акварэль. 80x60 (Літва).
- Яўгеніюc Налевайка. Падарожжа. 2009. Папера, акварэль. 152x100, 64x86(x3), 152x100 (Літва).
- Освальдаc Яблонскіc. Краевід. 2010. Папера, акварэль. 50x70 (Літва).
- Яўгенія Пілупайтэне. Бурштынава-белае ўзбярэжжа Палангі. 2010. 56x73 (Літва).
- Бангуціc Прапуленіc. Усход сонца. 2009. Папера, акварэль. 60x75 (Літва).
- Ева Спалвіня. Вечнаcць. 2010. Папера, акварэль. 92x64 (Латвія).
- Яніc Спалвіньш. Захад. 2010. Папера, акварэль. 100x70 (Латвія).
- Аніта Мелдэрэ. Мара. 2010. Папера, акварэль. 57x76 (Латвія).
- Ілзе Прайса. Ліcт. 2010. Папера, акварэль. 55x75 (Латвія).
- Лайла Балодэ. Вясной. 2009. Папера, акварэль. 100x75 (Латвія).
- Кацярына Вацлаўкова. Гульня цені. 2011. Кітайскае чарніла на палатне. 40X30, 40x50(x2) (Славакія).
- Лідзія Яргусава-Выдарэна. Яблык Каракавы. 2011. Папера, акварэль. 70x61 (Славакія).
- Роберт Макаp. Definir. 2011. Папера, акварэль. 40x30 (Славакія).
- Джузепэ Аціні. Без назвы. 2010. Папера, акварэль. 60x80 (Італія).
- Ханc Цюрструп. Латвія. 2010. Папера, акварэль. 24x34 (Данія).
- Брытжыт Фланеры. Ліпень. 2010. 22x30 (Ірландыя).
- Ён Кіцінг. Лес. 2010. Папера, акварэль. 50x64 (Ірландыя).
- Аня Леваранта. Інтэр'ер. 2010. Папера, акварэль. 73x53 (Фінляндыя).
- Гро Фін. Жнівень. 2010. Папера, акварэль. 55x75 (Нарвегія).

- Аляксандр Фёдараў. Гранд фіестэрыя. 3 трыптыха «Знакі культурнай спадчыны». 2009. Папера, акварэль. 64х86 (Расія).
- Уладзімір Серабракоў. Чайкі. 2010. Папера, акварэль. 50х80 (Расія).
- Юрый Шэўчык. Арлекін. 2010. Папера, акварэль. 58х73 (Расія).
- Аляксандр Валодчанка. Восень-элегія. 2010. Папера, акварэль. 70х57 (Расія).
- Кацярына Кузняцова. Нацюрморт. 2010. Папера, акварэль. 60х85 (Расія).
- Ніна Дзякава. Мексіканская маці. 2000. Папера, акварэль. 70х56 (Расія).
- Вольга Шаюнава. Від з гарадскога вала. 2011. Папера, акварэль. 47х63 (Расія).
- Яўгеній Дубіцкі. Студзеньскае сонца. 2011. Папера, акварэль. 28х42 (Расія).
- Асія Маліна. Дзядзька Саша. 2011. Папера, акварэль. 43х56 (Расія).
- Алена Базанава. Нацюрморт для Мікалая Іванавіча. 2011. Папера, акварэль. 47х76 (Расія).
- Аксана Аракчэва. Мінск. Траецкае прадмесце. 2004. Папера, акварэль. 35х54 (Беларусь).
- Фелікс Гумен. Восеньскі спакой. 2010. Папера, акварэль. 61х86 (Беларусь).
- Вікторыя Ільіна. Вечар за акном. 2011. Папера, акварэль. 60х85 (Беларусь).
- Фёдар Кісялёў. Возера Дрысвяты. 2010. Папера, акварэль. 54х76 (Беларусь).
- Уладзімір Кароткі. Паводка. 2010. Папера, акварэль. 60х75 (Беларусь).
- Святлана Курашова. Па каліну. 2010. Папера, акварэль. 48х71 (Беларусь).
- Міхаіл Ляўковіч. Юдзіф. 2011. Папера, акварэль. 70х50 (Беларусь).
- Ірына Шутава. Згубіўшая неба. 2011. Папера, акварэль. 70х77 (Беларусь).
- Мікалай Ліханенка. Віцебскія партызаны. 2009. Папера, акварэль. 60х85 (Беларусь).
- Генадзь Шутаў. Прыбраныя ў фольгу. 2010. Папера, акварэль. 50х45 (Беларусь).
- Зоя Ліцвінава. Гектар і Андрэамаха. 2011. Папера, акварэль. 55х76 (Беларусь).
- Аляксандр Канавалаў. Залатыя яблыкі. 2011. Папера, акварэль. 48х78 (Беларусь).
- Валянціна Ляховіч. На раздарожжы. 2010. Папера, акварэль. 60х65 (Беларусь).
- Святлана Каткова. Свет сну. 2011. Папера, акварэль. 57х74 (Беларусь).
- Святлана Урублеўская. Не ва ўнісон. 2010. Папера, акварэль. 60х70 (Беларусь).
- Аляксандр Кастагрыз. Ключ. 2011. Папера, акварэль. 80х60 (Беларусь).
- Андрэй Савіч. Краявід. Вечар. 2011. Папера, акварэль. 60х80 (Беларусь).
- Уладзімір Канцадайлаў. Восень. Праявы. 2011. Папера, акварэль. 35х58 (Беларусь).
- Уладзімір Вішнеўскі. Рагвалодаў камень. 2011. Папера, акварэль.. 88х66 (Беларусь).
- Вячаслаў Паўлавец. Лодка. 2009. Папера, акварэль. 46х69 (Беларусь).
- Сяргей Пісарэнка. Спакой. 2010. Папера, акварэль. 45х58 (Беларусь).
- Рыта Цімохава. Келіх віна. 2010. Папера, акварэль. 30х24 (Беларусь).
- Валянціна Сідарава. Кампазіцыя 2. 2011. Папера, акварэль. 79х59 (Беларусь).
- Аляксандр Карпан. Святочны нацюрморт. 2011. Папера, акварэль. 50х70 (Беларусь).
- Яўген Панамарэнка. Спаса-Еўфрасіннеўскі манастыр. 2011. Папера, акварэль. 47х62 (Беларусь).
- Ігар Сухарукаў. Прага. 2011 Папера, акварэль. 40х30 (Беларусь)
- Аляксей Балтрушэвіч. Кампазіцыя. 2011. Папера, акварэль. 50х30. (Беларусь)
- Іван Іваноў. Ірысы. 2011. Папера, акварэль. 30х50 (Беларусь)