

НА ЗЯМЛІ ВЫДАТНЫХ АСОБАЎ І ВЕКАТТОМНЫХ ЗДАРЭННЯЎ

Можна толькі здзіўляцца нашай пэўнай недаінфармаванасці. Мы кожны дзень пра нешта даведваемся, пра што не мелі яшчэ ўчора ніякага паняцця.

Не, рэч ідзе не пра далёкія галактыкі, а пра нашу блізкую і ўсім вядомую (і невядомую) Міншчыну. Ізноў для сябе нешта нечакана пазнаеш, калі ў чарговы раз узнікае праект арганізацыі выставы ў якім-небудзь раённым цэнтры сталічнай вобласці.

Вельмі аператыўна мастакі, удзельнікі асветніцкага праекта "**Выток Нёмана – выток духоўнасці**" збіраліся правесці супольную выставу "**Ад Нёмана да Лані**" ў экспазіцыйнай зале Музея гісторыі Клецчыны.

Адразу ўлакладнім: гэты цудоўны па сваёй краязнаўчай, гістарычнай, культурнай значнасці музей знаходзіцца ў горадзе Клецку, праз які павольна нясе свае ад палескіх вытокаў воды рака Лань.



istokduhovnosti.ucoz.org

Апрача таго ў Клецку захаваўся без асаблівых змяненняў амаль у цэнтры горада вялікі пагорак, акружаны з усіх бакоў глыбокім ірвом, з якога горад пачынае з 1127 г. сваю сярэднявечную гісторыю.



Марына
Бабко

Андрэй
Лычкоўскі

Ігар
Ткачэнка

Яўген
Шунейка

Алесь
Філіповіч

Леанід
Гоманаў

istokduhovnosti.ucoz.org

Нягледзячы на тое, што такі унікальны помнік яшчэ не занесены ў ахоўныя спісы, мастакі адразу адзначылі яго як выключны гістарычны рарытэт і зрабілі свае памятныя здымкі на яго велічным фоне.

Некалькі крокаў і ізноў фотасесія на фоне непаўторнага па прыгажосці будынка 1906 г. з чырвонай цэглы ў стылі гістарызму. Кожны з адкрыўцаў клецкіх каштоўнасцей марыць цяпер, што неўзабаве гэты ўзорны аб'ект архітэктурнага будаўніцтва стане Міжнародным культурным цэнтрам, у якім будзе месца для мастацкіх экспазіцый самага рознага фармата.

На сёняшні дзень выставы ладзяцца ў будынку дастаткова невялікага, але ўтульнага музея, заснавальнікам якога быў выдатны краязнавец і педагог Дарэфей Чорны (1924-1997). Дзякуючы яго намаганням і многіх яго аднадумцаў, і вучняў, музей быў пабудаваны пры дапамозе грамадскасці і адчыніўся для наведвальнікаў у 1979 г.

Вядома, што ў такім месцы выстаўляць свае творы - вялікі гонар. Гонар таксама хадзіць па зямлі, дзе яшчэ не згасла памяць і пра рэфарматара XVI ст. Мікалая Чорнага з роду Радзівілаў, які запрасіў сюды філосафа-гуманіста Сымона Буднага.

Пра гэта і пра многае іншае, што звязана з Клеччынай ад сівай даўніны да сучаснасці, яшчэ будуць створаны мастацкія вобразы. Неабходна хоць на кароткі час апынуцца ў гэтым вельмі ціхім і натуральным асяроддзі, каб адразу пачалі нараджацца новыя творчыя ідэі.

Выставу, якая адчынілася 13 лістапада і будзе экспанавацца ў згаданым музеі на працягу месяца, можна лічыць пачаткам знаёмства клецкай грамадскасці з тымі мастакамі, якія ў стане паслядоўна адлюстроўваць рэгіянальную краязнаўчую тэматыку ў розных відах выяўленчай творчасці.



Л.Гоманаў і А.Лычкоўскі адразу падаравалі музею свае жывапісныя краявіды, каб замацаваць самыя цёплыя сяброўскія сувязі. Творчых гасцей з Узды і Мінска вельмі цёпла віталі дырэктар музея Марына Бабко, навуковы супрацоўнік Вольга Лабажэвіч і іншыя прадстаўнікі невялічкага але працавітага калектыву.



На адкрыцці выставы прысутнічалі і прымалі актыўны ўдзел у абмеркаванні экспазіцыі настаўніца беларускай мовы і паэтэса Вольга Дзянісава, бібліятэкар Алена Войцік і інш. Было вельмі шмат розных аматараў беларускага мастацтва.



Педагог Таццяна Матусевіч прывяла на адкрыццё выставы сваіх выхаванцаў студыі выяўленчага мастацтва, для якіх такая сустрэча з прафесійнымі мастакамі, мабыць, падштурхне ў выбары будучай прафесіі.

Сапраўды, было на што паўзірацца і чаму павучыцца.

Л.Гоманаў захапіў увагу прысутных сваімі срабрыстымі пейзажамі з матывамі драўляных хатак, хлевушкоў, лазняў. Ён не сталяецца ствараць прыродны цыкл, дзе кожнае дрэва, рукатворная пабудова, хмарка на небе – вялікая жывапісная каштоўнасць.

Яго аднадумцы ў такім бачанні пейзажных даляглядаў – М.Мішчанка, Ф.Ладуцька, А.Лычкоўскі, А.Філіповіч.

Яны гэта сцвярджаюць з пэндзалем і фарбамі кожны па-свойму, але ў адным рэчышчы шчырага захаплення роднымі для сэрца мясцінамі.

Пейзажысты ўжо на адкрыцці выставы паведамлілі гаспадарам музея, што ўбачылі ў Клецку і навокал яго столькі маляўнічых куточкаў, што абавязкова арганізуюць сюды рэгулярныя плэнэрныя маршруты, падключаць сваіх калег, бо усім жадаючым можна знайсці на зямлі з багатым гістарычным мінулым свой заповітны матыў.

А музейшчыкі ўпэўнена паабяцалі, што праблем з арганізацыяй такіх шматразовых творчых мерапрыемстваў не будзе.



Вельмі зацікавіла гледачоў і экспазіцыя графікі. У.Рынкевіч, які ўпершыню прымае ўдзел у такой супольнай выставе, прапанаваў гледачам свае шматасацыятыўныя акварэлі "Брэтань", "Гняздо", "Пастушок". Яны былі ўспрыняты з вялікім разуменнем і захапленнем. Бо не толькі сталічныя эстэты чакаюць ад сучаснага мастацтва арыгінальных і смелых творчых вырашэнняў.

М.Эльяшэвіч прысвяціла свае творы ў тэхніцы акварэлі і тушы на рысавай паперы хатнім жывёлам і птушкам, як бы пашыраючы кола вобразаў, што пачынаюцца з радкоў народнай песні "*...паршучок пад лаўкаю бульбачку грызець*". У яе творах чырвоны пеўнік сустракае раніцу, а сівы конь з белай грывай чакае свайго гаспадара.

Я.Філіповіч заінтрыгаваў наведвальнікаў музея сваёй міні-скульптурай "Моцны гарэшак". Пачуліся меркаванні, што ён з'яўляецца сімвалам таямніцы нашай яшчэ вельмі невядомай гісторыі. Такім чынам, ад аўтара патрабуецца працяг такой загадкава-сімвалічнай тэматыкі, а, магчыма, і прыадкрыццё многіх яе таямніц.

Вельмі парадавала ўсіх таксама тэкстыльная кампазіцыя "Уладарка падземных бульбасховішчаў", прысвечаная самаму папулярнаму прадукту харчавання ў выглядзе аргаізаванай жывой істоты ў атачэнні ёй падобных "падданных".



Адразу ўзніклі думкі правесці ў наступнай восені творчае свята "Арт-бульба", на якім будзе весяліцца ўвесь Клецк. У праграме свята - мастацкая выстава, частаванне бульбянымі дранікамі, клецкамі і да т.п.

Словам, адкрыццё выставы пераўтварылася ў вольную пляцоўку калектыўнага фарміравання новых ідэй пра больш інтэнсіўнае мастацкае адкрыццё Міншчыны.

Дзеля гэтага варта было наладзіць выставу ў гасцінным і маляўнічым Клецку.

Мастацтвазнавец і ўдзельнік выставы Яўген Шунейка.



**Дзяржаўная ўстанова "Уздзенскі раённы гісторыка-краязнаўчы музей" рэалізуе праект
"Выток Нёмана – выток духоўнасці"**

Мэта:

Паказаць значымасць географічных, гістарычных, культурных аб'ектаў і таленавітых людзей Уздзеншчыны як сімвалаў духоўнай асветы краіны.

Задачы:

- ✓ Вывучэнне, захаванне і папулярызацыя гісторыка-культурнай спадчыны Уздзеншчыны і таленавітых людзей, праславіўшых родны край.**
- ✓ Выхаванне патрыятызму і пачуцця гонару ў жыхароў, асабліва маладога пакалення, фарміраванне беражлівых адносін да стваральнай працы продкаў і сваёй малой радзімы.**
- ✓ Развіццё рэгіянальнага аграэкатурызму, стварэнне аб'ектаў турыстычнай інфраструктуры з улікам сучасных патрабаванняў.**
- ✓ Захаванне і адраджэнне малых (неперспектыўных) сельскіх мясцовых населеных пунктаў, наведзенне парадку на зямлі.**
- ✓ Павышэнне ўзроўню якасці жыцця і дабрабыту мясцовага насельніцтва, забеспячэнне яго новымі працоўнымі месцамі.**



Метады і формы:

На базе музея стварыць **цэнтр краязнаўчай дзейнасці "Выток Нёмана. Уздзеншчына"** як адзінае звяно паміж кіруючымі структурамі, грамадскімі арганізацыямі, прадпрымальнікамі, СМІ, прыватнымі асобамі.

Арганізаваць **Апякунскі Савет** для аб'яднання намаганняў ўлады, бізнеса, творчых людзей і кантралявання выкарыстоўвання спонсарскай дапамогі.

Стварыць **інфармацыйную сетку** для распаўсюджвання матэрыялаў па бібліятэках, музеях, школах, установах як праз Інтэрнэт, так і на друкаваных і электронных носьбітах.

Распрацаваць **турыстычныя брэнды** для прыцягнення турыстаў і развіцця турыстычнага патэнцыялу:

"Выток Нёмана. Уздзеншчына" ***"Алея Кандрата Крапівы"***

Напісаць гімн Уздзенскага раёна.

Распрацаваць **аздараўляльныя турыстычныя маршруты**, пешыя і аўтавеламотапрабегі, па сакральных і гістарычных месцах і зрабіць іх віртуальны варыянт:

- ♦ ***выток Нёмана***
- ♦ ***месцы зліцця рэк***
- ♦ ***жыватворныя крыніцы***
- ♦ ***дрэвы-волаты***
- ♦ ***помнікі прыроды (валуны і г.д.).***



Гаючая энергетыка вялікай ракі Месца, дзе пачынаецца Нёман

Пра тое, што Нёман павінен значыць для беларусаў не меней, чым Волга для расіян або Тэмза для англічан, задумаліся ва Уздзенскім гісторыка-краязнаўчым музеі.

Разважаючы над гэтым, там нават прапануюць уласны брэнд: **"Выток Нёмана. УЗДЗЕНШЧЫНА"**.

Месца вытоку такой буйной ракі заўсёды лічыцца сакральным. Аднак дакладна вызначыць яго сэння немагчыма. Бо крынічка, якая некалі разбягалася ў два бакі, а пасля, зноў злучаючыся, дала пачатак магутнаму Нёману, знікла падчас меліярацыі. Быў і камень, з-пад якога біла крыніца, аднак, па чутках, яго ўзарвалі, а кавалкі вывезлі на будаўніцтва дарогі Мінск — Слуцк. Таму ад сапраўднага вытоку каля Узды сэння нам засталася толькі прыгожая легенда, у якой апавядаецца пра тое, як пачынаецца Нёман...

"З-пад лазовага кусціка ды з-пад каменя выбівалася крынічанька і цудадзейным чынам разбягалася ў розныя бакі. Дзіву даваліся людзі: як такое магло здарыцца? Назіралі, любаваліся неверагодна з'явай, седзячы на тым камені. Выслухвалі яны аповеды хуткай вады, ды так і прыдумалі тлумачэнне гэтай чароўнай з'яве. Адною ручайцы далі імя жаночае — Лоша. Другую назвалі мужчынскім — Неманец. Цяклі яны сабе паасобку ды дужэлі, п'ючы ўдосталь талыя снягі ды падарункі шчодрога дожджыку. І вось ужо не ручайкі — рэкі шырокія рассякалі прасторы лугоў, палёў, лясоў ды ўзгоркаў. Радаваліся людзі, гледзячы на іх, сяліліся на ўзбярэжжах. Бо не толькі рыбаю забяспечвалі іх Неманец і Лоша, але і сродкам зносін зрабіліся. І паплылі з краю ў край гандлёвыя платы ды караблі. І яшчэ адна загадка не дала спакою людзям: ну навошта злучаюцца рэкі? Ну цяклі б сабе паасобку да мора ці акіяна. Дык не, аб'ядноўваюцца, знікаюць самі, каб нарадзіць новае жыццё, з надзеяй, што яно будзе лепшае. Вось і Лоша з Неманцом нядоўга цешыліся воляю і самастойнасцю. Засумавалі, кінуліся насустрач адно аднаму і зліліся ў шырокую ды магутную рэчку. І назву далі ёй людзі незвычайную — Нёман. Слова гэта гаворыць само за сябе: дзвюх рэк не стала, зніклі, нарадзіўшы новае жыццё — "няма", "неман", "нёман"...

І гэта толькі адна з легендаў аб паходжанні магутнай ракі. А ва Уздзенскім гісторыка-краязнаўчым музеі адзначаюць, што няма праблемы ў тым, каб сэння зрабіць новы выток Нёмана — і яго нельга будзе лічыць несапраўдным. Бо месца пачатку ракі прыблізна вылічыць можна, і дастаткова прабурыць свідравіну глыбінёй 10-15 метраў — і вада абавязкова заструменіць. Добраўпарадкаваць навакольную тэрыторыю, зрабіць пад'езды — і мы зноў займем выток Нёмана.

Навакольныя мясціны сапраўды незвычайныя і маюць моцную станоўчую энергетыку.

Дырэктар Уздзенскага гісторыка-краязнаўчага музея Тамара Лухверчык расказала, што гісторыя сведчыць пра вялікую жыццядайную сілу навакольнага вытоку Нёмана. І гэта пацвярджаецца на прыкладзе славутага ўрадженца гэтых мясцін Якуба Наркевіча-Ёдкі.

Расказвае Тамара Лухверчык:

— На прасторах ад самага пачатку Нёмана і амаль да маёнтка Наркевіча-Ёдкі ніколі не было эпідэміяў, хвароб — прырода сама змагалася з адмоўнай стыхіяй. У небяспечны час людзі з навакольных вёсак сяліліся тут і чакалі, пакуль пройдзе эпідэмія.



На Уздзеншчыне, па падліках супрацоўнікаў музея, нарадзіўся 21 пісьменнік, 14 мастакоў, 11 акадэмікаў. Відаць, сапраўды зямля тут незвычайная. **Мясцовы энтузіяст Васіль Лычкоўскі** расказаў, што выпрабаваў на сабе, што такое сіла прыроды. Ён амаль поўнасьцю страціў здароўе, аднак сапраўднае адраджэнне перажыў, дзякуючы гэтым мясцінам. Таму, зыходзячы з уласнага вопыту, Лычкоўскі прапануе стварыць новы этнаграфічна-аздараўленчы турыстычны маршрут:

— Гэты маршрут будзе паляпшаць энергетыку: здымаць дэпрэсію, хандру, меланхолію — чалавек стане больш паспяваць і рабіць усё з радасцю. Уявіце, вы прыязджаеце да вытоку Нёмана. Ён ужо абсталяваны — стаіць прыгожая скульптурная кампазіцыя. Побач зроблены міні-вадаём: плашкі з лістоўніцы або дубу, у іх вада сцякае, яе можна папіць.



**Уладкаваная крыніца каля
вёскі Замосце**

Далей вада па лесвічцы трапляе ўніз — туды можна акунуцца. Што адбываецца? Выток нацыянальнай ракі будзе аказваць уздзеянне на чалавека. З ім будзе адбывацца прыкладна тое ж, што робіцца на Вадохрышча, толькі скакаць у палонку не трэба, можна прыходзіць у любы сезон. Мы хочам таксама абсталяваць пяць метраў рэчышча, насыпаўшы жвіру. Там можна будзе разуцца і пахадзіць басанож. Вернік можа хадзіць, чытаючы малітву "Ойча наш" — разоў сорак туды і назад. Што адбываецца? Вада, холад, паветра, сонца. Будзе адбывацца ўздзеянне на падэшвы, а на іх знаходзіцца каля тысячы акупунктурных кропак. Адтуль чалавек выйдзе зусім іншым. Калі раніцай — зможа насыціцца энергіяй. Калі, наадварот, энергія лішняя і трэба супакоіцца — лепш зрабіць гэта вечарам.

Яшчэ адзін верагодны пункт наведвання на гэтым маршруце — дуб-асілак пяці з паловай метраў у дыяметры і прыкладна трыццаці метраў у вышыню. Такія дрэвы, як дуб, бяроза, сасна,

адзначае Лычкоўскі, аддаюць сваю энергію. Таму, адпачыўшы ля гэтага дуба, таксама можна атрымаць пэўны станоўчы зарад.

Аўтар маршруту расказаў і аб прошчы — месцы зліцця рэк, дзе ўтвараецца Нёман. Яно таксама валодае жыватворнай энергіяй. "Калі мала сіл, трэба паляжаць там хаця б паўгадзінкі, — кажа Лычкоўскі. — Пасля чалавек сам здзівіцца: і куды што дзелася? Праехаўшыся па гэтым маршруце, чалавек напоўніцца здаровымі вобразамі".

Перспектыва аднаўлення вытоку Нёмана вымалёўваецца не тое што вельмі добра, але нават захапляльнай. Аднак як жа ўвасобіць усе ідэі ў рэальнасць? Ва Уздзенскім гісторыка-краязнаўчым музеі была арганізавана канферэнцыя, прысвечаная вытоку Нёмана. Арганізатары адзначаюць, што яна была пакуль проста ўстановачай. Усе зацікаўленыя і неабякавыя асобы пазнаёміліся паміж сабой, высветлілі, у якім кірунку рухацца далей. Было вырашана, што трэба ўсё абгрунтаваць, упарадкаваць і з канкрэтнымі прапановамі выйсці на кіраўніцтва. У першую чаргу плануюць звяртацца ў мясцовы райвыканкам. Аднак ёсць ідэя стварэння таксама апякунскай рады, якая аб'яднае і прадпрымальнікаў, і энтузіястаў — хтосьці зможа дапамагаць фінансава, хтосьці — словам, ідэяй. Будзе вырашацца і юрыдычнае пытанне — адкрыццё добраахвотнага рахунку для падтрымання брэнда "**Выток Нёмана. УЗДЗЕНШЧЫНА**".

"Ой, Нёман, і песня і слава народа майго і зямлі" — спяваецца ў добра вядомай і любімай усімі песні.

Пэўна, у многіх яна выклікае не толькі добрыя ўспаміны, але і адчуванне чагосьці вельмі роднага і блізкага. Думаецца, надышоў той час, калі Нёман павінен стаць ракой не толькі тых, хто каля яе жыве ці выпадкова апынуўся побач, але і агульнанацыянальным гонарам і сімвалам. Нёман апеты многімі паэтамі і пісьменнікамі, ён намалюваны шматлікімі мастакамі, ды і на стварэнне прыгожай музыкі ён натхніў многіх кампазітараў. І, што самае адметнае, Нёман, як іншыя беларускія адметнасці, нікуды не знік, не быў разбураны ліхалеццямі — наш Нёман і сёння вабіць, супакойвае, натхняе кожнага, хто дакранецца да яго лагодных хваляў. Таму ўсім беларусам сёння патрэбен Нёман, а Нёману — яго выток.



Ніна ШЧАРБАЧЭВІЧ, "Звезда" г. Узда

**ЗВЕСТКІ
АБ
МАСТАКАХ**

*Праект
"Выток Нёмана -
выток духоўнасці"*

Лычкоўскі Андрэй Міхайлавіч

Нарадзіўся ў вёсцы Яршы Уздзенскага раёна Мінскай вобласці 10.01.1956 г.

Вучыўся пяць гадоў у народным універсітэце мастацтваў імя Крупскай г. Масквы на аддзяленні станкавага жывапісу і графікі.

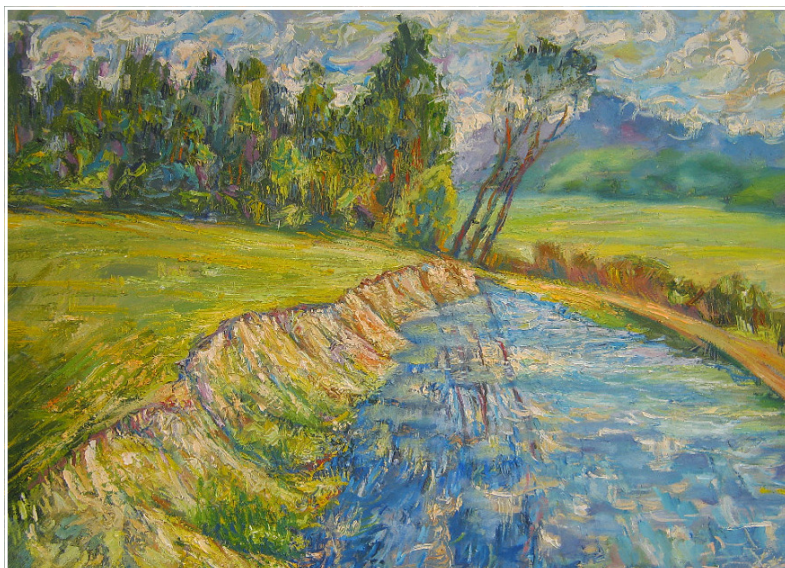
Скончыў педуніверсітэт імя М.Танка па спецыяльнасці “Выяўленчае мастацтва” у 2007 г.

Удзельнічае ў мастацкіх выставах з 1986 г.

Настаўнік.

Жывапісец.

Работы мастака знаходзяцца ў дзяржаўных музеях і мастацкіх галерэях Каргуз-Бярозы, Нясвіжа, Клецка, Пінска, Слуцка, Узды Рэспублікі Беларусь.



Летні Нёман (карт., алей 65x85)



Сядзіба Наркевіча-Ёдкі. Асенні парк (карт., алей 70x90)



Ля вады (карт., алей 60x70)



МИЩЕНКО НИКОЛАЙ ЕВГЕНЬЕВИЧ

Родился в г. Могилеве 21. 02.1949.

Учеба на художестве нно-графическом факультете
Витебского педагогического института 1969-1974 гг.

По окончании института работал в г. Могилеве,
затем в г. Минске учителем ИЗО, начальником
сектора художников в НИИСА, преподавал на
кафедре Белорусского педагогического
университета им. М.Танка.

С 2002 по 2009 гг. работал в центральном аппарате
управления Министерства культуры Республики
Беларусь.

С 2010г. работает в Национальном художественном
музее Республики Беларусь.

Участник республиканских, групповых и
международных выставок, международных
пенэров.

Персональные выставки в 1996,1999, 2009, 2010, 2011
гг.

1992 Член Белорусского союза дизайнеров

2005 Член Белорусского союза художников

Работы находятся в Национальном художественном
музее Республики Беларусь, Музее современного
изобразительного искусства (Минск), Могилевском
областном художественном музее им.
П.В.Масленикова, Светлогорской картинной
галерее, Мозырском объединенном музее, Крупском
краеведческом музее, в частных коллекциях России.
Беларуси, Украины, Польши, Германии.



Туман над Мстой. 2006



Дом у старой березы. 2006



Шунейко Евгений Феликсович

Родился в 1954 г. в г. Гродно.

В 1973 г. выпускник Минского художественного училища им. А.Глебова.

В 1973-1978 гг. учеба в Белорусском государственном театрально-художественном институте на факультете декоративного искусства и дизайна.

В 1980-1984 гг. работа методистом в Гродненском областном научно-методическом центре народного творчества.

В 1984-1986 гг. работа воспитателем в Республиканской школе-интернате по музыке и изобразительному искусству им. И.Ахремчика.

В 1986-1988 гг. работа заведующего отделом по общественным мероприятиям Белорусского Фонда Культуры. С 1988 г. работа преподавателем, с 2000 г. доцентом, с 2011 г. профессором Белорусской государственной академии искусств.

Защита кандидатской диссертации по искусствоведению «Белорусские набивные ткани XVII – XX ст.ст.» (2005 г.).

Член Белорусского союза художников (с 1989 г.).

Автор многочисленных публикаций (с 1980 г.) на белорусском, русском, немецком, польском языках об истории и современном развитии белорусского искусства, о его международных художественных связях.

Организатор и участник (с 1980 г.) многочисленных художественных выставок в Гродно, Минске, Витебске, Узде, Марьиной Горке, Вилейке и других культурных центрах Беларуси и за ее пределами (Берлин, Гданьск, Альбарабелло (Италия)).



Поэт и муза. 2009



В зеркале нового века. 2009

Ладутько Федор Сергеевич

Родился в 1943 г. в д. Маховка Пуховицкого р-на на Минщине.

В 1960-1964 гг. учеба в Минском архитектурно-строительном техникуме.

В 1970-1975 гг. учеба на факультете дизайна и декоративно-прикладного искусства в Белорусском государственном театрально-художественном институте.

Работа дизайнером в многочисленных бюро эстетики и художественного проектирования в Минске в 1970-х – 1990-х годах.

Член Белорусского союза художников (с 1995 г.).

Автор концептуальной разработки Республиканского музея народного искусства в Раубичах, Мемориального музея Я.Колоса в Акинчицах, Литературного музея М.Танка в Минске и др. (1970-е -1990-е гг.)

Участник (с 1990-х гг.) многочисленных художественных выставок БСХ в Минске, групповых и персональных выставок в Узде, Марьиной Горке, Вильнюсе.



Берег



У озера

Філіповіч Алесь



Нарадзіўся ў г. Мінску у 1959 г.

У 1974 г. скончыў мастацкую школу, у 1979 г. мастацкую вучэльню і у 1993 г. Акадэмію мастацтваў у г. Мінску (аддзяленне станковага жывапісу).

Першая ўсесаюзная выстава маладых мастакоў, якая адбылася ў 1982 годдзе, стала пачаткам выставачнай дзейнасці мастака.

Прымаў удзел у шматлікіх нацыянальных і міжнародных мастацкіх выставах у Беларусі, Літве, Польшчы, Нямеччыны, Францыі, Італіі, Расеі. Карціны знаходзяцца ў прыватных калекцыях Беларусі, Амерыкі, Канады, Англіі, Расеі, Украіны, Нямеччыны і Літвы.

Партрэт народнага паэта Беларусі Ніла Гілевіча знаходзіцца ў Беларускай нацыянальнай Гудзевічскай музеі, у Слуцкай карціннай галерэі – карціна “Восень”, у Нацыянальнай Бібліятэцы – тры краявіды.

У 2003-2004 г.г. у г. Мінску прайшлі персанальныя выставы, прысвечаныя 450-годдзю Рэфармацыі ў Беларусі.

У 2003 г. прымаў удзел у выставе ў г. Альбэрабэлла (Італія).

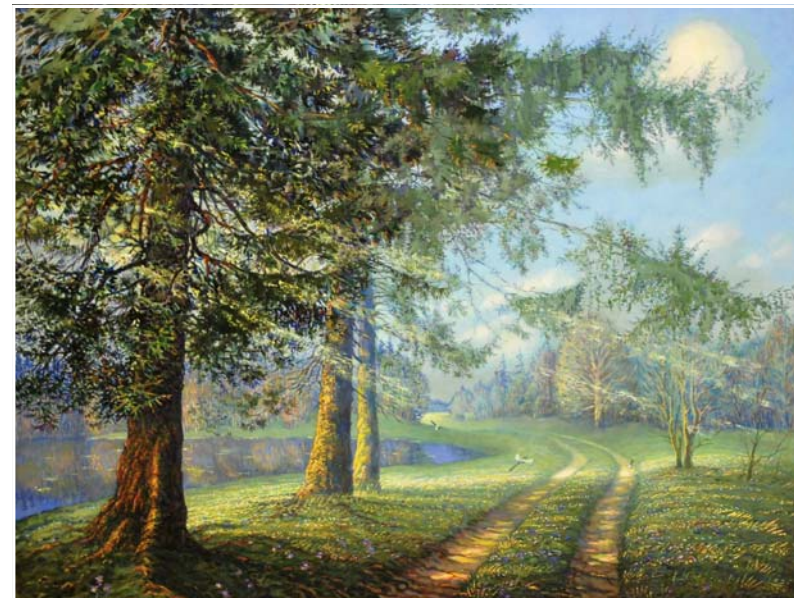
У 2009-2010 г.г. адбыліся персанальныя выставы ў гісторыка-краязнаўчым музеі г. Узда і ў карціннай галерэі г. Слуцка, у 2011 г. у краязнаўчым музеі г. Капыля, у 2012 г. у Пухавіцкім раённым краязнаўчым музеі.

У 2013 годзе прымаў удзел у выставе “З-пад вытокаў Нёманскіх” у гісторыка-краязнаўчых музеях г. Узда і г. Нясвіжа.

Алесь Філіповіч працуе ў жанры гістарычнай карціны, партрэта, краявіда, нацюрморта.



Паставы (1995, палатно, алей)



Вясна (2009, палатно, алей)



Гомонов Леонид Михайлович

Родился 22 ноября 1953 года в городе Славгороде Могилевской области.

В 1974 году закончил Минское художественное училище им. А. К. Глебова.

В 1991 году — Белорусский государственный театрально-художественный институт (с 1991 года — Академия искусств).

1991 год — член Союза художников СССР.

С 1981 года — участник всесоюзных, республиканских, международных выставок и конкурсов.

Ежегодно принимает участие в международных пленэрах по живописи. Призер республиканских, всесоюзных конкурсов плаката и книжной графики. Работы находятся в музеях и галереях Беларуси, России, Словакии, в частных коллекциях Беларуси, России, Польши, Германии, Франции, Норвегии, Дании, США, Китая, Израиля, Сербии, Турции, Палестины, Вьетнама, Канады.

В 2006 году на Конгрессе Глав Городов, г. Москва, награжден Международным благотворительным фондом «Меценаты столетия» медалями «Благотворитель» и «Во имя жизни на земле» — за благородство помыслов и дел.

2010 — Член-корреспондент Международной академии культуры и искусства.

2005–2013 гг. — председатель жюри ежегодного Международного конкурса детского рисунка «На своей земле».



Лесное озеро в лучах солнца. 2009



Музыка теплого вечера . 2009

Эльяшевич Марина Сергеевна



Родилась 19 июня 1977 года в г. Гродно.

В 1993 году окончила специализированную среднюю школу спортивного профиля по плаванию, получила музыкальное образование по классу аккордеон и фортепиано (г. Гродно).

В 1998 году окончила Гродненский торговый колледж по специальности коммерческая деятельность. В 2002 году окончила Московский Государственный Открытый Университет по специальности "Менеджмент и экономическая политика" (г. Москва).

В 2013 году окончила Белорусскую Государственную Академию искусств, отделение графический дизайн (г. Минск), институт подготовки кадров Академии Наук (г. Гродно).

Автор персональных художественных выставок в Минске, Гродно, Светлогорске, Крупках, Марьиной Горке связанных с живописными мотивами природы, анималистики и др.

Сфера интересов: спорт (плавание, йога), традиционная китайская живопись, каллиграфия.

Сфера научных интересов: исследование традиций национальной китайской живописи гошуа, сайбоку-га и её популяризация в современном художественном пространстве Беларуси, творческие взаимосвязи современного белорусского и китайского искусства.



Жених (китайская бумага, тушь)

Филиппович Ярослав Александрович

Член молодежной секции Союза художников
Беларуси.

С 2009 г. участник групповых выставок в гг. Узда,
Несвиж, Слуцк, Пинск.

Работы находятся как в частных коллекциях в
России и Беларуси, так и на улицах городов:
Нижний-Новгород, Долгопрудный, Курск (Россия),
Смолевичи, Лида, Горки, Могилев, Молодечно,
Минск (Беларусь).

В 2013 г. – участвует в выставке «Ад вытокаў
Нёманскіх» в историко-краеведческих музеях
Несвижа, Солигорска, Пинска, Узды.

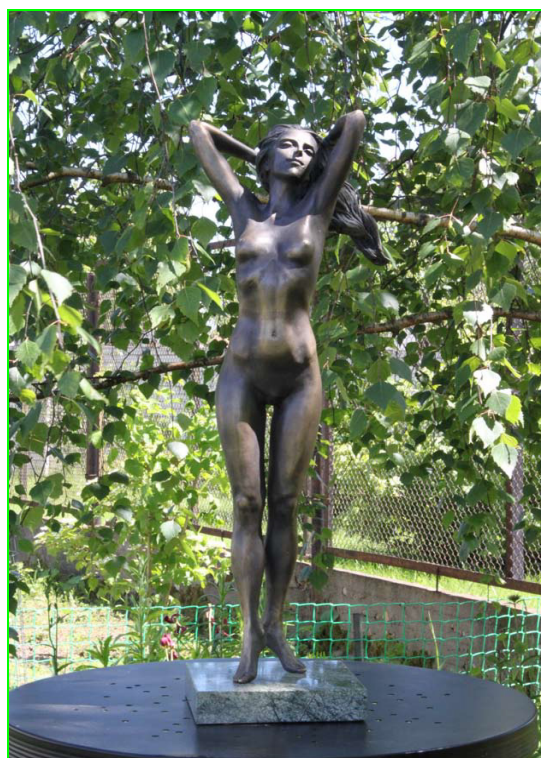


Родился в г. Минске 26.11.1981 г.

С 1995 г. по 2000 г. учеба в Республиканском
Лицее им. Ахремчика на отделении
скульптуры.

В 2000 г. поступил в Академию Искусств. В период
учебы в Академии начал работать в тандеме с
В. И. Жбановым. В сотрудничестве с ним было
создано много скульптур, установленных в
городах Беларуси и России.

В настоящее время работает в Белреставрации.



Прагляд відэафільмаў у Інтэрнэце:

Так нараджаўся праект "Выток Нёмана - выток духоўнасці", г. Узда

<http://www.youtube.com/watch?v=KLQYIgt-0WA>

Неманскія перасоўнікі ў Салігорску

<http://www.youtube.com/watch?v=ld6j5RvRZ4c>

ЧАРОЎНЫ МАСТАЦКІ КУТОК НА ВУЛІЦЫ САДОВАЙ

<http://www.youtube.com/watch?v=fIXi36Ob56w>

От Немана до Пины 23. 08. 2013

<http://www.youtube.com/watch?v=LrDoJEv2PQk>

СТВ. Ад вытокаў Нёманскіх

<http://www.youtube.com/watch?v=QJS5t8S-8Fc>

Ад вытокаў Нёманскіх. Адкрыццё выставы жывапісу і скульптуры ў Нясвіжы 08. 08. 2013 (ПОЎНЫ ВАРЫЯНТ)

<http://www.youtube.com/watch?v=XmapDlz0cow>

З-пад вытокаў Неманскіх. Аб праекце. 18. 07. 2013

<http://www.youtube.com/watch?v=ZncBiK6N4Sw>

15. 02. 2013. Экскурсія по выставке пяти художников в Узденском с.- х. лицее

<http://www.youtube.com/watch?v=ylnZbAOYokk>

Роднаму краю мы песню спяваем. Выстава дзіцячага малюнка ў Уздзенскім музеі 03.05.2013

<http://www.youtube.com/watch?v=iyTb6uKn6Dg>

Карані беларускага скульптара Яраслава Філіповіча - на Уздзеншчыне

http://www.youtube.com/watch?v=_zNV_s6yq0M

Паэту - Нёманскі вянок. Выстава жывапісу, графікі і скульптуры ў Навагрудку (30. 10. 2013)

<http://www.youtube.com/watch?v=xBPslIDxSIw>

Персанальныя старонкі удзельнікаў праекта у Інтэрнэце:

Вішнеўская Ірына

http://istokduhovnosti.ucoz.org/index/vishnewskaia_iryina/0-18

Волонцевич Наталья

http://istokduhovnosti.ucoz.org/index/natallja_valancehvich/0-34

Гомонов Леонид

http://istokduhovnosti.ucoz.org/index/gomanaw_leanid/0-33

Ладутько Федор

http://istokduhovnosti.ucoz.org/index/laducka_fjodar/0-20

Лычковский Василий

http://istokduhovnosti.ucoz.org/index/lychkowski_vasil/0-22

Мищенко Николай

http://istokduhovnosti.ucoz.org/index/mishchanka_mikalaj/0-24

Филиппович Алесь

http://istokduhovnosti.ucoz.org/index/filipovich_ales/0-26

Филиппович Ярослав

http://istokduhovnosti.ucoz.org/index/filipovich_jaraslaw/0-36

Шунейко Евгений

http://istokduhovnosti.ucoz.org/index/shunejka_jawgen/0-30

Эльяшевич Марина

http://istokduhovnosti.ucoz.org/index/ehljashevich_maryna/0-32

Музей гісторыі Ключчыны
г. Клецк, вул. Гагарына, 6

АД НЁМАНА ДА ЛАНІ

Выстава жывапісу, графікі і скульптуры



Гоманаў Леанід,
Падуцька Фёдар,
Лычкоўскі Андрэй,
Мішчанка Мікалай,
Рынкевіч Уладзімір,
Філіповіч Алесь,
Філіповіч Яраслаў,
Шунейка Яуген,
Эльясэвіч Марына

Адкрыццё выставы адбудзецца 13 лістапада ў 15-00



Фёдар Лагуцька

Марына Бабко

Вольга Леаніа

Лабажэвіч

Томанай Яўген

Шчнейка

Алесь Філіповіч



Подарунки од музеја..



Подарунки для музея..



*Некалькі пытанняў
ад Вікторыі Ермалаевай,
газета "ДА НОВЫХ ПЕРАМОТ"*





Юнтя наведвальнікі



Ад мастацтва і не толькі...



Беларуская прыгажосць...



Здымак на добрую памяць...



*Педагог Таццяна Матусевіч прывяла на адкрыццё выставы
сваіх выхаванцаў студыі выяўленчага мастацтва*



Выхаванцы студыі выяўленчага мастацтва



Удзельнікі прэзентацыі



Мастакі



Расповід мастацтвазнаўцы Яўгена Шунейкі



Мастакі



Удзельнікі прэзентацыі



*Дырэктар
"Музея гісторыі Клечыны"
Марына Бабко*



Удзельнікі прэзентацыі