



*Выток Нёмана -  
выток духоўнасці*

*№ 1*

УЗДА  
жнівень 2013



## ***ЗМЕСТ І НУМАРУ:***

**Праект "Выток Нёмана - выток духоўнасці" .....стар.2**

**Ніна Шчарбацэвіч. Гаючая энергетыка вялікай ракі. Месца, дзе пачынаецца Нёман .....стар.4**

**Музейныя навіны. Экскурсія па выставе пяці мастакоў у Уздзенскім сельскагаспадарчым ліцэі (15.02.2013 г.).....стар.6**

**Яўген Шунейка. Ад Нёманскіх вытокаў - разам .....стар.8**

**В. Лукашэвіч. Завецца спадчына мая ўсяго старонкай роднаю. стар.12**

**Зоя Калкоўская. Крыніца чалавечнасці .....стар.15**

**Яўген Шунейка. Паміж Свіслаччу і Уздзянкай. Равагі над першымі здабыткамі маладога скульптара Яраслава Філіповіча .....стар.17**

**Яўген Шунейка. Пачатак мастацкіх вандровак .....стар.19**



**На вокладцы - Разліў Нёмана ля вёскі Магільна. Фотаздымак Міхаіла Булата.**

**Дзяржаўная ўстанова "Уздзенскі раённы гісторыка-краязнаўчы музей" рэалізуе праект  
"Выток Нёмана – выток духоўнасці"**

**Мэта:**

Паказаць значымасць географічных, гістарычных, культурных аб'ектаў і таленавітых людзей Уздзеншчыны як сімвалаў духоўнай асветы краіны.

**Задачы:**

- ✓ Вывучэнне, захаванне і папулярызацыя гісторыка-культурнай спадчыны Уздзеншчыны і таленавітых людзей, праславіўшых родны край.
- ✓ Выхаванне патрыятызму і пачуцця гонару ў жыхароў, асабліва маладога пакалення, фарміраванне беражлівых адносін да стваральнай працы продкаў і сваёй малой радзімы.
- ✓ Развіццё рэгіянальнага аграэкатурызму, стварэнне аб'ектаў турыстычнай інфраструктуры з улікам сучасных патрабаванняў.
- ✓ Захаванне і адраджэнне малых (неперспектыўных) сельскіх мясцовых населеных пунктаў, наведзенне парадку на зямлі.
- ✓ Павышэнне ўзроўню якасці жыцця і дабрабыту мясцовага насельніцтва, забеспячэнне яго новымі працоўнымі месцамі.



## Метады і формы:

На базе музея стварыць **цэнтр краязнаўчай дзейнасці "Выток Нёмана. Уздзеншчына"** як адзінае звяно паміж кіруючымі структурамі, грамадскімі арганізацыямі, прадпрымальнікамі, СМІ, прыватнымі асобамі.

Арганізаваць **Апякунскі Савет** для аб'яднання намаганняў ўлады, бізнеса, творчых людзей і кантралявання выкарыстоўвання спонсарскай дапамогі.

Стварыць **інфармацыйную сетку** для распаўсюджвання матэрыялаў па бібліятэках, музеях, школах, установах як праз Інтэрнэт, так і на друкаваных і электронных носьбітах.

Распрацаваць **турыстычныя брэнды** для прыцягнення турыстаў і развіцця турыстычнага патэнцыялу:

### ***"Выток Нёмана. Уздзеншчына"*** ***"Алея Кандрата Крапівы"***

Напісаць гімн Уздзенскага раёна.

Распрацаваць **аздараўляльныя турыстычныя маршруты**, пешыя і аўтавеламотапрабегі, па сакральных і гістарычных месцах і зрабіць іх віртуальны варыянт:

- ♦ ***выток Нёмана***
- ♦ ***месцы зліцця рэк***
- ♦ ***жыватворныя крыніцы***
- ♦ ***дрэвы-волаты***
- ♦ ***помнікі прыроды (валуны і г.д.).***



# Гаючая энергетыка вялікай ракі Месца, дзе пачынаецца Нёман

Пра тое, што Нёман павінен значыць для беларусаў не меней, чым Волга для расіян або Тэмза для англічан, задумаліся ва Уздзенскім гісторыка-краязнаўчым музеі.

Разважаючы над гэтым, там нават прапануюць уласны брэнд: **"Выток Нёмана. УЗДЗЕНШЧЫНА"**.

Месца вытоку такой буйной ракі заўсёды лічыцца сакральным. Аднак дакладна вызначыць яго сэння немагчыма. Бо крынічка, якая некалі разбягалася ў два бакі, а пасля, зноў злучаючыся, дала пачатак магутнаму Нёману, знікла падчас меліярацыі. Быў і камень, з-пад якога біла крыніца, аднак, па чутках, яго ўзарвалі, а кавалкі вывезлі на будаўніцтва дарогі Мінск — Слуцк. Таму ад сапраўднага вытоку каля Узды сэння нам засталася толькі прыгожая легенда, у якой апавядаецца пра тое, як пачынаецца Нёман...

"З-пад лазовага кусціка ды з-пад каменя выбівалася крынічанька і цудадзейным чынам разбягалася ў розныя бакі. Дзіву даваліся людзі: як такое магло здарыцца? Назіралі, любаваліся неверагодна з'явай, седзячы на тым камені. Выслухвалі яны аповеды хуткай вады, ды так і прыдумалі тлумачэнне гэтай чароўнай з'яве. Адною ручайцы далі імя жаночае — Лоша. Другую назвалі мужчынскім — Неманец. Цяклі яны сабе паасобку ды дужэлі, п'ючы ўдосталь талыя снягі ды падарункі шчодрога дожджыку. І вось ужо не ручайкі — рэкі шырокія рассякалі прасторы лугоў, палёў, лясоў ды ўзгоркаў. Радаваліся людзі, гледзячы на іх, сяліліся на ўзбярэжжах. Бо не толькі рыбаю забяспечвалі іх Неманец і Лоша, але і сродкам зносін зрабіліся. І паплылі з краю ў край гандлёвыя платы ды караблі. І яшчэ адна загадка не дала спакою людзям: ну навошта злучаюцца рэкі? Ну цяклі б сабе паасобку да мора ці акіяна. Дык не, аб'ядноўваюцца, знікаюць самі, каб нарадзіць новае жыццё, з надзеяй, што яно будзе лепшае. Вось і Лоша з Неманцом нядоўга цешыліся воляю і самастойнасцю. Засумавалі, кінуліся насустрач адно аднаму і зліліся ў шырокую ды магутную рэчку. І назву далі ёй людзі незвычайную — Нёман. Слова гэта гаворыць само за сябе: дзвюх рэк не стала, зніклі, нарадзіўшы новае жыццё — "няма", "неман", "нёман"...

І гэта толькі адна з легендаў аб паходжанні магутнай ракі. А ва Уздзенскім гісторыка-краязнаўчым музеі адзначаюць, што няма праблемы ў тым, каб сэння зрабіць новы выток Нёмана — і яго нельга будзе лічыць несапраўдным. Бо месца пачатку ракі прыблізна вылічыць можна, і дастаткова прабурыць свідравіну глыбінёй 10-15 метраў — і вада абавязкова заструменіць. Добраўпарадкаваць навакольную тэрыторыю, зрабіць пад'езды — і мы зноў займем выток Нёмана.

Навакольныя мясціны сапраўды незвычайныя і маюць моцную станоўчую энергетыку.

**Дырэктар Уздзенскага гісторыка-краязнаўчага музея Тамара Лухверчык** расказала, што гісторыя сведчыць пра вялікую жыццядайную сілу навакольнага вытоку Нёмана. І гэта пацвярджаецца на прыкладзе славутага ўраджэнца гэтых мясцін Якуба Наркевіча-Ёдкі.

Расказвае Тамара Лухверчык:

— На прасторах ад самага пачатку Нёмана і амаль да маёнтка Наркевіча-Ёдкі ніколі не было эпідэміі, хвароб — прырода сама змагалася з адмоўнай стыхіяй. У небяспечны час людзі з навакольных вёсак сяліліся тут і чакалі, пакуль пройдзе эпідэмія.



На Уздзеншчыне, па падліках супрацоўнікаў музея, нарадзіўся 21 пісьменнік, 14 мастакоў, 11 акадэмікаў. Відаць, сапраўды зямля тут незвычайная. **Мясцовы энтузіяст Васіль Лычкоўскі** расказаў, што выпрабаваў на сабе, што такое сіла прыроды. Ён амаль поўнасьцю страціў здароўе, аднак сапраўднае адраджэнне перажыў, дзякуючы гэтым мясцінам. Таму, зыходзячы з уласнага вопыту, Лычкоўскі прапануе стварыць новы этнаграфічна-аздараўленчы турыстычны маршрут:

— Гэты маршрут будзе паляпшаць энергетыку: здымаць дэпрэсію, хандру, меланхолію — чалавек стане больш паспяваць і рабіць усё з радасцю. Уявіце, вы прыязджаеце да вытоку Нёмана. Ён ужо абсталяваны — стаіць прыгожая скульптурная кампазіцыя. Побач зроблены міні-вадаём: плашкі з лістоўніцы або дубу, у іх вада сцякае, яе можна папіць.



**Уладкаваная крыніца каля  
вёскі Замосце**

Далей вада па лесвічцы трапляе ўніз — туды можна акунуцца. Што адбываецца? Выток нацыянальнай ракі будзе аказваць уздзеянне на чалавека. З ім будзе адбывацца прыкладна тое ж, што робіцца на Вадохрышча, толькі скакаць у палонку не трэба, можна прыходзіць у любы сезон. Мы хочам таксама абсталяваць пяць метраў рэчышча, насыпаўшы жвіру. Там можна будзе разуцца і пахадзіць басанож. Вернік можа хадзіць, чытаючы малітву "Ойча наш" — разоў сорак туды і назад. Што адбываецца? Вада, холад, паветра, сонца. Будзе адбывацца ўздзеянне на падэшвы, а на іх знаходзіцца каля тысячы акупунктурных кропак. Адтуль чалавек выйдзе зусім іншым. Калі раніцай — зможа насыціцца энергіяй. Калі, наадварот, энергія лішняя і трэба супакоіцца — лепш зрабіць гэта вечарам.

Яшчэ адзін верагодны пункт наведвання на гэтым маршруце — дуб-асілак пяці з паловай метраў у дыяметры і прыкладна трыццаці метраў у вышыню. Такія дрэвы, як дуб, бяроза, сасна,

адзначае Лычкоўскі, аддаюць сваю энергію. Таму, адпачыўшы ля гэтага дуба, таксама можна атрымаць пэўны станоўчы зарад.

Аўтар маршруту расказаў і аб прошчы — месцы зліцця рэк, дзе ўтвараецца Нёман. Яно таксама валодае жыватворнай энергіяй. "Калі мала сіл, трэба паляжаць там хаця б паўгадзінкі, — кажа Лычкоўскі. — Пасля чалавек сам здзівіцца: і куды што дзелася? Праехаўшыся па гэтым маршруце, чалавек напоўніцца здаровымі вобразамі".

Перспектыва аднаўлення вытоку Нёмана вымалёўваецца не тое што вельмі добра, але нават захапляльнай. Аднак як жа ўвасобіць усе ідэі ў рэальнасць? Ва Уздзенскім гісторыка-краязнаўчым музеі была арганізавана канферэнцыя, прысвечаная вытоку Нёмана. Арганізатары адзначаюць, што яна была пакуль проста ўстановачай. Усе зацікаўленыя і неабякавыя асобы пазнаёміліся паміж сабой, высветлілі, у якім кірунку рухацца далей. Было вырашана, што трэба ўсё абгрунтаваць, упарадкаваць і з канкрэтнымі прапановамі выйсці на кіраўніцтва. У першую чаргу плануюць звяртацца ў мясцовы райвыканкам. Аднак ёсць ідэя стварэння таксама апякунскай рады, якая аб'яднае і прадпрымальнікаў, і энтузіястаў — хтосьці зможа дапамагаць фінансава, хтосьці — словам, ідэяй. Будзе вырашацца і юрыдычнае пытанне — адкрыццё добраахвотнага рахунку для падтрымання брэнда "**Выток Нёмана. УЗДЗЕНШЧЫНА**".

*"Ой, Нёман, і песня і слава народа майго і зямлі"* — спяваецца ў добра вядомай і любімай усімі песні.

Пэўна, у многіх яна выклікае не толькі добрыя ўспаміны, але і адчуванне чагосьці вельмі роднага і блізкага. Думаецца, надышоў той час, калі Нёман павінен стаць ракой не толькі тых, хто каля яе жыве ці выпадкова апынуўся побач, але і агульнанацыянальным гонарам і сімвалам. Нёман апеты многімі паэтамі і пісьменнікамі, ён намалюваны шматлікімі мастакамі, ды і на стварэнне прыгожай музыкі ён натхніў многіх кампазітараў. І, што самае адметнае, Нёман, як іншыя беларускія адметнасці, нікуды не знік, не быў разбураны ліхалеццямі — наш Нёман і сёння вабіць, супакойвае, натхняе кожнага, хто дакранецца да яго лагодных хваляў. Таму ўсім беларусам сёння патрэбен Нёман, а Нёману — яго выток.



**Ніна ШЧАРБАЧЭВІЧ, "Звезда"** г. Узда

# Музейныя навіны. Экскурсія па выставе пяці мастакоў у Уздзенскім сельскагаспадарчым ліцэі (15.02.2013)

Мерапрыемства адбылося 15 лютага 2013 г. для навучэнцаў і педагогаў Уздзенскага сельскагаспадарчага ліцэя.

Экскурсавод - **Яўген Феліксавіч Шунейка**, прафесар кафедры гісторыі і тэорыі мастацтваў Беларускай дзяржаўнай акадэміі мастацтваў, кандыдат мастацтвазнаўства. Экскурсія праведзена на рускай і беларускай мовах.

У мерапрыемстве ўдзельнічалі:

**Мікалай Мішчанка**, член Саюза мастакоў і Саюза дызайнераў РБ;

**Віктар Барабанцаў**, лаўрэат прэміі "За духоўное возроджэнне";

**Алесь Філіповіч**, жывапісец з Уздзеншчыны;

**Тамара Лухверчык**, дырэктар ДУ "Уздзенскі гісторыка-краязнаўчы музей";

**Васіль Лычкоўскі**, кіраўнік праекта "Выток Нёмана - выток духоўнасці";

**Навучэнцы і педагогі** Уздзенскага сельскагаспадарчага ліцэя.



**Т.П.Лухверчык, дырэктар ДУ "Уздзенскі гісторыка-краязнаўчы музей"**

Уздзеншчына – багаты на гістарычныя падзеі край. Але самае галоўнае, безумоўна ж, гэта людзі і рака, якая бярэ тут пачатак – наш славыты бацька Нёман. Менавіта Уздзеншчына дае жыццё гэтай рацэ.

І таму наш Уздзенскі гісторыка-краязнаўчы музей распрацаваў праект "Выток Нёмана – выток духоўнасці".

Нашаэта – паказаць значымасць геаграфічнага аб'екта як сімвала духоўнай асветы.

Чаго мы хочам дасягнуць?

Мы хочам аб'яднаць заслужаных дзеячоў культуры, навукі, якія нарадзіліся тут і праславілі гэты край. А талентаў вельмі шмат.

21 пісьменнік Саюза пісьменнікаў, 11 акадэмікаў Акадэміі навук, 28 прафесараў і дактараў навук, 14 мастакоў Саюза мастацтва.

І вось гэтае цеснае супрацоўніцтва з мастакамі, не толькі вуздзенцамі, але і Саюза мастакоў Беларусі, дае магчымасць паказаць наш край з розных бакоў.



Выстава, налажаная тут, у Уздзенскім сельскагаспадарчым ліцэі, сведчыць аб тым, што мастакі жадаюць паказаць свае працы не толькі ў гісторыка-краязнаўчым музеі, але і больш шырока: установах культуры, школах, ліцэі.

Вельмі прыемна, што сёння на мерапрыемстве прысутнічаюць менавіта тыя мастакі, якія прынялі ўдзел у гэтай выставе.

Аднаўленне і адраджэнне гістарычнай спадчыны немагчыма без выхавання духоўнасці, без павагі да гісторыі свайго роднага краю.

Асноўная роля ў гэтым працэсе належыць, вядома ж, краязнаўству, і наша ўстанова, Уздзенскі гісторыка-краязнаўчы музей, працуе ў гэтым кірунку.

Гэта навукова-даследчая работа, камплектаванне фондаў, развіццё краязнаўства, узбагачэнне духоўнасці насельніцтва праз захаванне і папулярызацыю нацыянальных традыцый, народных святаў і абрадаў, твораў землякоў, пісьменнікаў і мастакоў.

Таксама мы працуем над стварэннем камфортных умоў для выбару жыхарамі раёна спосабаў правядзення вольнага часу.

І, каб зацікавіць людзей, мы робім гэтыя выставы.



*"Партрэт дзяўчыны ў чырвоным берэце"  
Віктара Барабанцава -  
гэта беларускі тып прыгожай, як і ўсе нашы  
дзяўчаты, абагульняючы вобраз сучасніцы, з  
класічнымі правільнымі рысамі твару.*

istoknemana.ucoz.org







## Яўген Шунейка Аг Нёманскіх вытокаў - разам

Ідэя выставы ў экспазіцыйнай зале Уздзенскага раённага краязнаўчага музея ўзнікла адразу падчас правядзення там першай краязнаўча-асветніцкай канферэнцыі ў сёлетнім чэрвені, бо вытокі Нёмана хваляюць вельмі многіх прыхільнікаў рамантычных пачаткаў: даследчыкаў, турыстаў, этнолагаў, гісторыкаў, літаратараў, мастакоў і інш.



Пачалася актыўная падрыхтоўка да супольнай выставы "3-пад вытокаў нёманскіх", урачыстае адкрыццё якой 18 ліпеня пераўтварылася ў сапраўднае творчае свята.

Апрача шчырых выступленняў арганізатараў і аўтараў экспазіцыі, гучалі словы аўтарскай песні ў выкананні музыканта Алега Каламійца, натхнёныя нізкі сваіх вершаў падаравала прысутным вядучая сустрэчы ўздзенская паэтэса Зоя Калкоўская.

Экспазіцыя твораў 4-х аўтараў, сапраўды, атрымалася жывой і рамантычна-натхнёнай.

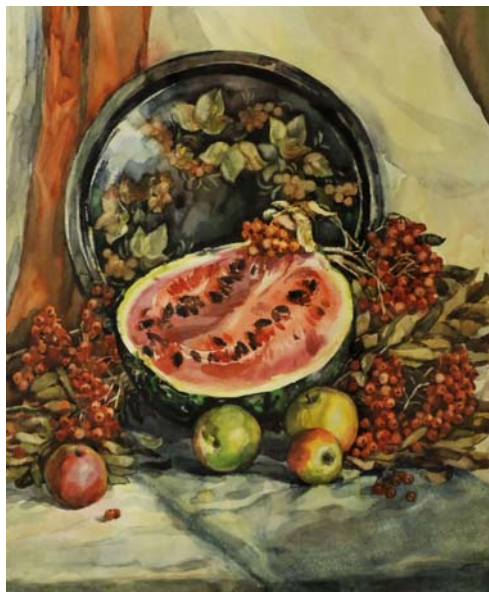
Мінскі мастак Мікалай Мішчанка паказаў на ёй серыю сваіх выдатных акварэльных пейзажаў і нацюрмортаў, над якімі ён працаваў ў 1990-х – 2000-х гг. Ён з вялікім захапленнем малюе букеты кветак, летнія і восеньскія дары прыроды.

Празрыстымі колерамі выдатны акварэліст перадае ўражанне туманнай раніцы, разнастайных даляглядаў пад высокім нябесным скляпеннем. Асаблівае замілаванне ў мастака выклікае перадача матэрыяльных прыродных форм.

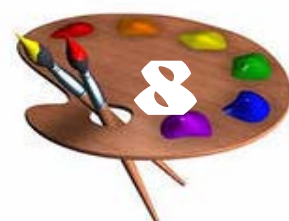
Ён можа дакладна знайсці і ўвасобіць у фарбах трапяткі колер кветкі на кантрасце з цёмнай лістотай, "запаліць" чырванню гронку рабіны ў аздабленні залатой лістападаўскай каларыстыкі і інш. Вельмі выразнымі, надзвычай жывапісна-сакавітымі ў яго атрымоўваюцца спелыя кавуны.



Мішчанка М.Я. Рабіна.  
1992, папера, акварэль



Мішчанка М.Я. Нацюрморт.  
1994, папера, акварэль



Такія выдатныя акварэльныя творы ў лепшых акадэмічных традыцыях рэдка можна бачыць на сталічных выставах. Не хапае для іх адпаведнага тэматычнага "фармата". Тым больш у межах уздзенскага праекта яны сведчаць пра тое, што на ўзроўні раённых творчых мерапрыемстваў мастакам надаецца большая свабода ў выбары тэматыкі і ў сродках выяўленчай выразнасці. Таксама многаму могуць навучыцца на іх прыкладзе і мясцовыя дзеткі, што наведваюць Уздзенскую школу мастацтваў і таксама пачынаюць асвойваць акварэльныя тэхнікі ў маляванні з натуры.

Актыўна працуюць у пейзажным жанры і мясцовыя уздзенскія мастакі, якія з'яўляюцца і педагогамі, выкладаюць маляванне ў школах і гуртках выяўленчай творчасці.

А.Філіповіч зарэкамендаваў сябе як аўтар рамантычных пейзажаў розных памятных мясцін. На выставе экспануюцца яго алейныя кампазіцыі "Паставы", "Укрыжаванне", "На радзіме Я. Драздовіча". Яны сведчаць пра шырокія далягляды яго жывапісных вандровак па Беларусі. Уздзеншчыне прысвечана яго вялікая праца "Вясна". Яна адлюстроўвае дарогу да роднага дому. Вельмі выразна ў творы перададзены сонечныя праменні, якія прабіваюцца праз лістоту дрэў. Сапраўды, заўжды свеціць сонейка, калі мы здарожаныя вяртаемся да родных мясцін.



*Філіповіч А.М. Вясна.  
2009, палатно, алей*



*Філіповіч А.М. Укрыжаванне.  
2007, палатно, алей*

Мастак-жывапісец А. Лычкоўскі - выпускнік факультэта мастацтваў Беларускага дзяржаўнага педагогічнага ўніверсітэта імя М.Танка, ўжо шмат гадоў працуе выкладчыкам выяўленчага мастацтва ў сярэдняй школе №2 імя К.Крапівы г. Узда. Увесь свой вольны час ён праводзіць на эцюдах. Маляўнічае уздзенскае наваколле – яго сапраўдная творчая майстэрня на працягу не толькі самых цёплых пленэрных месяцаў. За сабой ён цягне сваіх маладых навучэнцаў і мінскіх калег, зачараваных чыстым паветрам Уздзеншчыны і яго невычэрпнымі пейзажнымі матывамі.

А.Лычкоўскі за апошнія некалькі гадоў прайшоў вялікую творчую эвалюцыю ад свабоднай пейзажнай інтэрпрэтацыі ў ключы спантаннага экспрэсіянізму да больш распрацаваных пейзажных матываў з шматзначнай вобразна-сімвалічнай характарыстыкай

Для яго характэрным з'яўляецца пастозны метады карыстання алейнымі фарбамі, што вельмі матэрыяльна перадаюць фактуру восеньскай лістоты, вітражную насычанасць колераў неба, густую ліпеньскую зеляніну і да т.п.



*Лычкоўскі А.М. Восень.  
2012, палатно, алей*





**Лычкоўскі А.М. Каля вады.  
2009, палатно, алеі**

У мастака выдатнае адчуванне насычанай колеравай гамы, нібы сатканай з дэкаратыўных дываноў і посцілак. Вельмі радуе, што на Уздзеншчыне ёсць такія таленавіты мастак-наватар, які не стамляецца ўслаўляць характэрнае роднага краю і натхняе на гэта іншых. Ёсць у мастака і выдатныя здольнасці арганізатара творчых экспазіцый. Ён нядаўна наладзіў і правёў супольныя пейзажныя выставы ў Нясвіжы, Слуцку і Бярозе пад назваю "Яршы" (так называецца вёска, дзе было напісана шмат выдатных эцюдаў з прыроды), якія мелі добры водгук у друку і сярод шматлікіх наведвальнікаў.

Думаецца, што такі вопыт спатрэбіцца ў далейшым для новых творчых мерапрыемстваў у кантэксце праекта "Выток Нёмана – выток духоўнасці", які можа неўзабаве ахапіць не толькі Міншчыну, але і раённыя цэнтры суседніх абласцей нашай краіны.

Вельмі ўдала дапаўняюць экспазіцыю жывапісу і скульптурныя творы мінскага аўтара Яраслава Філіповіча. Ён шчыра горнецца да Уздзеншчыны, дзе прайшло яго дзяцінства, з вялікім задавальненнем адгукаецца на любую магчымасць, звязаную з пашырэннем геаграфіі творчых праектаў за межы сталіцы.

На выставе можна ўбачыць не толькі яго прыклады камернай пластыкі "Чароўны арэх", "Лідскі леў", "Залатая антылопа", "Лось", "Ветрык" і інш., але і манументальную скульптуру з дрэва "Святы Валянцін".



**Філіповіч Я.А. Ветрык. Бронза**



**Філіповіч Я.А. Залатая антылопа. Бронза**

Неабходна сказаць, што скульптурнае мастацтва ўносіць у кожную творчую экспазіцыю адчуванне значнасці і грунтоўнасці. Такая таіцца асаблівая моц уздзеяння ў творах з бронзы, дрэва ці камя. Таму скульптурныя акцэнтныя выставы таксама сведчаць пра тое, што стварылася надзейнае сяброўскае асяроддзе захопленых высакароднай асветніцкай справай дастойных дзячоў культуры і мастацтва. Яны не могуць спыніцца на дзягнутым, іх захапляе падарожжа па яшчэ нязведанай Беларусі з алоўкам, пэндзлем і разцом.



Выстава відавочна прадэманстравала, што сучаснае мастацтва павінна як мага часцей вяртацца да вытокаў, якія пачынаюцца на роднай зямлі і прыадчыняюць бязмежныя шляхі ў нязведаныя творчыя далячыні. У гэтым свабодным падарожжы ёсць месца як для сталічных, так і рэгіянальных мастакоў. Будзем спадзявацца, што здабыткі іх будуць множыцца па меры таго, як хутка набудзе сваю шырокую грамадскую апрацацыю праект "Выток Нёмана – выток духоўнасці" не толькі ў сёлетнім, але і ў наступныя гады.

Адным словам, "У ДОБРЫ ШЛЯХ" творцам-першапраходцам!

**Яўген Шунейка,**

*кандыдат мастацтвазнаўства, прафесар Беларускай дзяржаўнай акадэміі мастацтваў, член Беларускага саюза мастакоў.*



### *"З-над вытокаў*

*"У асобе А.Лычкоўскага і яго вучняў мы маем сёння ўнікальную магчымасць бачыць на свае вочы, як таямнічая (пакуль што яшчэ) субстанцыя ПРΟШЧЫ генерыце, фарміруе, лепіць усё новыя таленты..."*

### *Нёманскіх"*

**Зоя Калкоўская, старшы навуковы супрацоўнік Уздзенскага гісторыка-краязнаўчага музея.**



# Завецца спадчына мая ўсяго старонкай роднаю...

Пад такой назвай з 11 студзеня ў раённым гісторыка-краязнаўчым музеі пачала сваю работу персанальная выстаўка мастака і дэкаратара, члена Саюза мастакоў і члена Саюза дызайнераў Рэспублікі Беларусь Мікалая Яўгенавіча Мішчанкі.

Падтрымаць калегу па пэндзлі на Уздзеншчыну завіталі сталічныя госці і сябры мастака: прафесар, дацэнт кафедры гісторыі і тэорыі мастацтваў Беларускай дзяржаўнай акадэміі мастацтваў Яўген Феліксавіч Шунэйка і члены Саюза мастакоў РБ Леанід Міхайлавіч Гоманай (ён жа член-карэспандэнт міжнароднай акадэміі культуры і мастацтва), Віктар Кірылавіч Барабанцаў (ён жа лаўрэат прэміі "За духоўное возроджэнне"), Алесь Міхайлавіч Філіповіч.



*Злева-направа:  
Леанід Міхайлавіч Гоманай, Яўген Феліксавіч  
Шунэйка, Тамара Пятроўна Лухверчык, Мікалай  
Яўгенавіч Мішчанка, Віктар Кірылавіч  
Барабанцаў*

*Калюж В. Лычкоўскага*

На адкрыцці выстаўкі прысутнічаў намеснік старшыні райвыканкама Яўгеній Аляксандравіч Шкель, які ў прывітальным слове выказаў шчырае пажаданне і надалей захоўваць традыцыю творчых сустрэч на ўздзенскай зямлі.

– У жыцці кожнага чалавека свае жыццёвыя сцяжынкi, сцежкі і дарогі, – адзначыла дырэктар музея Тамара Пятроўна Лухверчык. – І як яны пераплятуцца паміж сабой, ніхто не ведае.

Аднак любое іх перапляценне можа стаць вызначальным на ўсім жыццёвым шляху. У гэтым, сапраўды, на сабе пераканаўся герой нашай сустрэчы – Мікалай Мішчанка.

Шмат у гэты дзень гаварылі пра творчаць Мікалая Яўгенавіча яго сябры-мастакі.

Пра непаўторную гармонію прыроды і душы мастака, якая адлюстравана на карцінах М. Мішчанкі, расказаў Віктар Барабанцаў.

Сваімі ўражаннямі ад прыгожых мясцін, непаўторных краявідаў, якімі гэтак шчодро надзелены не толькі наш нёманскі край, але і ўся Беларусь, падзяліўся Леанід Гоманай.

Пранікнёна пра пейзажы Уздзеншчыны, напісаныя рукой М. Мішчанкі, гаварыў Алесь Філіповіч. А вось мастацкі крытык Яўген Шунэйка здолеў пераканаць прысутных у тым, што кожны куток нашай маленькай радзімы, кожная яе вёсачка, мае сваю адметную, цікавую і багатую на падзеі спадчыну.



Трэба толькі знайсці і ўбачыць яе, што выдатна і робіць Мікалай Мішчанка.

Яго пільнае вока і творчая натура здольны заўважаць непаўторнасць у хляве з абваліўшымся дахам, заварожваючы бег рачулкі на лясной палянцы, магутныя дрэвы на ўзлеску, бясконцыя клопаты на вуліцах вялікага гораду...

Таму ўсе карціны, прадстаўленыя на выстаўцы (а гэта пераважна вясковыя і гарадскія пейзажы, наюрморты) звернуты да пачуццяў глядача, разлічаны на яго эмацыйнае ўспрыманне.

Падчас экскурсіі для першых наведвальнікаў выстаўкі, якую так адухоўлена і ўзнёсла правёў Яўген Феліксавіч Шунэйка, крытык адзначыў:

– Калі казаць пра ўсе карціны, то ў пейзажах М. Мішчанкі пераважаюць лірычныя матывы, іх агульны настрой – мажорны, і ва ўсіх іх прысутнічае элемент рамантычнай узнёсласці.

Аднак у той жа час кожная карціна прымушае спыніцца і задумацца. І ўражанне ад той ці іншай аўтарскай работы заўсёды будзе адрознівацца, таму што мы глядзім на іх па-рознаму...

На гэта ўплывае наш настрой, уменне праводзіць паралелі, глядзець паміж мазкамі фарбаў...

Пасля быў адкрыты дыялог. Наведвальнікаў (а гэта былі людзі рознага ўзросту) цікавіла, дзе мастак чэрпае натхненне, як нараджаюцца карціны, чым аўтарская работа адрозніваецца ад копіі і г. д.

На ўсе пытанні віноўнік сустрэчы імкнуўся даць грунтоўныя і зразумелыя адказы.

Напрыканцы мерапрыемства госці падзякавалі Мікалаю Яўгенавічу за магчымасць дакрануцца да пачуцця прыгожага, пажадалі і надалей не здраджваць клічу мастацтва.

У сваю чаргу М. Мішчанка быў задаволены такім цёплым прыёмам і ўвагай да сябе і сваёй творчасці з боку ўздзенскіх прыхільнікаў і аматараў мастацтва, таму паабяцаў не марудзіць з сваёй чарговай акварэльнай выстаўкай.

### Вера Лукашэвіч "Чырвоная Зорка"



*Алесь Філіновіч:*

*"Гэты чалавек вельмі добры і тактоўны ў адносінах да людзей і прыроды.*

*Наша сяброўства працягваецца не вельмі доўга, але я ні разу не чуў ніводнага кепскага слова аб кім-небудзь. Наадварот.*

*Яго жаданне толькі падняць чалавека, узнесці нашу прыроду беларускую, і ўвогуле прыроду, створаную Богам, на тое месца, на якім яна павінна быць у кожнага чалавека, заклікае спыніцца перад гэтымі імгненнямі прыгажосці, захавіцца імі..."*





*Мішчанка М.Я. Вячэрняя цішыня. 2006, палатно, алей*



*Мішчанка М.Я. Туман над Мстой. 2006, палатно, алей*



# Крыніца чалавечнасці

Дзе яна, гэта загадкавая крыніца, якая сілкуе нашу чалавечнасць: **любоў, дабрню, спагаду, вернасць...**

Колькі існуе свядомае людства, столькі і шукаюць яе лепшыя прадстаўнікі грамадства. Адны кажуць, што прыгажосць выратуе свет, другія сцвярджаюць, быццам горкая праўда вылечыць хворага духоўна чалавека, трэція заклікаюць вывучаць гісторыю і пераконваюць апанентаў у тым, што без мінулага не бывае будучыні, чацвёртыя вераць, што сорам прымусіць прыняць пакаянне, пятыя бачаць панацею ад усіх бедаў у вернасці Радзіме, продкам, традыцыям.

Ёсць, на жаль, і такія, што ўсё яшчэ ўпэўненыя, быццам страх прымусіць быць чалавечным.

Большасць жа ва ўсе часы рана ці позна приходзіла да разумення, што Бог, вера – крыніца чалавечнасці, пачатак магутнай ракі (сюды ж упадаюць шматлікія раўчкі духоўнасці), якая шчодро арашае Ніву Жыцця.

Да такой высновы праз пакуты творчасці прыйшоў і мастак **Алесь Філіповіч**, выстаўка творчасці якога амаль два месяцы праходзіла ва Уздзенскім гісторыка-краязнаўчым музеі.

Асаблівую цікавасць і захапленне ў глядачоў выклікала карціна **“Залаты век”**. Адна з наведвальніц (шкада, што яна не назвалася) напісала ў кнізе водгукаў: “ На карціну “Залаты век” я гатова глядзець многія гадзіны, дні, месяцы... І не надакучыць, і не стамлюся.”

З ёю нельга не пагадзіцца. Асабіста я таксама доўга не магла прымусіць сябе адысціся ад гэтага шэдэўра: амаль фізічна адчувала нейкую хвалюючую магнетычную прыцягальнасць палатна.

А калі даведлася пра гісторыю стварэння карціны ад самога аўтара, то ўсё адразу праяснілася: зразумелы стаў і яе ідэйны змест, і багатая вобразная сімволіка дэталей, і вытанчаная манера мастацкага ўвасаблення, і сугучча-суладдзе фарбаў. Алесь Міхайлавіч неяк, здалося мне, вінавата прызнаўся, што карціна сама праявілася ў час падрыхтоўкі палатна да работы і яму нічога не заставалася, як толькі дамаляваць убачанае.

Відавочна, што такая незвычайная, містычная гісторыя стварэння шэдэўра ўжо сама па сабе цікавая. Што ж наконт прачытання зместу, то тут, як кажуць, розныя людзі бачылі сваё. Тым не менш, усе погляды яднала адно: Бог над усім і ва ўсім.

Наогул, усе карціны былі ўспрыняты наведвальнікамі станоўча. Не менш цёплых водгукаў было і на гістарычныя палотны **“Сеча”** і **“Абуджэнне”**. Агульны настрой глядачоў, думаю, выразыць і такія словы водгуку: “Вельмі ўдзячны Вам за ваша “Абуджэнне”. Будзіце нашу свядомасць і далей. Нельга забываць свае карані і сваю годнасць.”

Хацелася б асобна спыніцца на водгуку аб выстаўцы У. Кісялёва. Ён напісаў: “Беларусь ляжыць на шляхах шматлікіх заваёўнікаў і мае нялёгкую ваенную гісторыю, якая пакуль што не атрымала належнага адлюстравання ў батальным выяўленчым мастацтве. Думаецца, Алесю Філіповічу гэту тэму трэба прадаўжаць... Ён вельмі добра адчувае ў сваіх творах Хронас-час”. І тут з шанюным Уладзімірам Мікалаевічам нельга не пагадзіцца. Сапраўды, гэтаму таленавітаму чалавеку ўдаецца знітаваць наша супярэчлівае змяное жыццё і мудрасць Нябёсаў, акрэсліць узаемасувязі чалавека і Сусвету, бачыць вялікае і прыгожае ў звычайных дробязях праявітых будняў.

Шмат каго прывялі ў захапленне і пейзажы, і партрэты, і нацюрморты... Вельмі цікава выразіла свае ўражанні ад убачанага паэтка Тамара Каляда. Звяртаючыся да мастака, яна напісала: “Вашы творы абуджаюць жывое ўяўленне, закранаюць душу святлом і яркім колерам паказу прыроды...”

Выстаўка мела шырокі рэзананс не толькі ў мясцовым, але і ў рэспубліканскім друку.

Прыязджалі паглядзець на карціны з розных раёнаў, з Мінска. Пенсіянеры і школьнікі, людзі сярэдняга пакалення – такія шырокі ўзроставы кантынгент глядачоў не мог не ўразіць. Думаецца, што самыя таленавітыя творы ў шанюнага Алеся Міхайлавіча Філіповіча яшчэ наперадзе.

**Зоя Калкоўская,**

*старшы навуковы супрацоўнік Уздзенскага гісторыка-краязнаўчага музея.*

<http://www.uzdanews.by/?p=571>







*Філіповіч А.М. Залаты век. 2005, палатно, алей*



*Філіповіч А.М. Восень. 2005, палатно, алей*



# Паміж Свіслаччу і Уздзянкай

## Развагі над першымі творчымі здабыткамі маладога скульптара Яраслава Філіповіча



istoknemana.ucoz.org

Так склалася ў беларускім мастацтве 20 стагоддзя, што большасць яго творцаў паходзіць з малых мястэчак ці вёсак, а Мінск стаў для іх месцам творчага станаўлення і цэнтрам актыўнай прафесійнай дзейнасці.

У апошняй чвэрці мінулага стагоддзя ў сталічных мастацкіх сем'ях нарадзіліся многія здольныя дзеці, якія таксама абралі для сябе, узаруючыся на сваіх бацькоў, няпросты жыццёвы творчы шлях.

Да такіх прадстаўнікоў маладога пакалення скульптараў належыць Яраслаў Філіповіч (1981 г.н.), сын вядомага беларускага жывапісца і педагога Алеся Філіповіча.

Ён пачаў маляваць і ляпіць з дзяцінства, паспяхова скончыў мастацкі ліцэй і потым без перапынку прадоўжыў сваю скульптурную падрыхтоўку ў Беларускай дзяржаўнай акадэміі мастацтваў (2000-2006).

Яго дыпломная праца, прысвечаная Святому Валянціну, апякуну ўсіх шчыра закаханых, з'яўляецца ўзорам наватарскага адкрыцця прынцыпова новага рамантычнага героя ў сучаснай скульптуры.

Гэта – сакральны вобраз аскета і пакутніка, які ўслаяў высокія чалавечыя пачуцці, на якіх грунтуецца хрысціянская павага да людзей, міласэрднасць, спагадлівасць, чуласць і інш.

Скульптура, выкананая з вялікага камля дрэва, арганічна звязана з вялікімі традыцыямі барочных разьбяных алтарных кампазіцый, якія змяшчалі шмат вобразных адлюстраванняў святых у выразных мадлітоўных позах.

Сучасная трактоўка Святога Валянціна адрозніваецца значным абагульненнем пластычнага вырашэння формы, адсутнасцю другасных дэталей.

Святы Валянцін у скульптурным вырашэнні носіць на галаве тыяру, рытуальны галаўны ўбёр высокага ранга святароў. Безумоўна, каханне, якому ён ахвяраваў сваё душпастэрскае служэнне, дастойнае такой епіскапскай ці кардынальскай атрыбутыкі.

У 2008 г. творца выканаў сваю ўдалую кампазіцыю ў бронзе, і яна стала сапраўднай культавай кампазіцыяй для ўсіх закаханых ў пасёлку Смалявічы ля адноўленай каталіцкай святыні.



Праца над  
св. Валянцінам

istoknemana.ucoz.org



Скульптару ўдалося захаваць цэльнасць і выразнасць першапачатковага вырашэння ў дрэве, але і больш завастрыць рысы твару, падкрэсліць кантрасны святла і ценю праз гранёнасць культавага адзення, сутанны, што нібы моцныя рыцарскія латы пакрывае фігуру святога.

Малады скульптар доўга і старанна працаваў над запатрабаваным вобразам, не спрабаваў спрасціць для сябе пастаўленую задачу.

Адкуль у мінчаніна, які жыве ў вельмі тэхнакратычным сталічным асяроддзі, такая прага да рукатворнасці і выяўлення імпульсаў вобразнага жыцця ў адвечных скульптурных матэрыялах, такая працавітасць і жаданне давесці распачатую творчую ідэю да манументальнай значнасці?

Несумненна, тут сваю не апошнюю ролю адыгралі сувязі з вясковым жыццём на Міншчыне, дзе непадалёк Узды Яраслаў правёў сваё дзяцінства і перажыў яркія ўражанні ад прыроды, маляўнічага асяроддзя і штодзённых заняткаў па гаспадарцы сваіх дзядоў, многае пачэраў з іх культурных, духоўных, працоўных традыцый.

А гэта вельмі загартоўвае і развівае кожную творчую асобу. Дай Бог, каб гэтае традыцыйнае і свайскае асяроддзе яшчэ многім пакаленням беларускіх мастакоў і надалей дарыла першыя і незабыўныя ўражанні ад жыцця, скіроўвала іх да сапраўдных каштоўнасцей і вялікіх творчых мэтаў.

У 2008 – 2012 гг. Яраслаў уключыўся ў актыўную манументальную дзейнасць як верны дапаможца вядомага мінскага скульптара Уладзіміра Жбанова.

І нават пасля заўчаснага жыццёвага і творчага фіналу майстра здолеў завяршыць яго распачатыя працы, што чакалі свайго ўсталявання на вызначаных пляцоўках. Малады скульптар прайшоў у майстэрні Жбанова выдатную тэхнічную і вытворчую практыку.

А самае галоўнае – удасканаліў свой скульптурны стыль пад станоўчым уздзеяннем сталага калегі і кіраўніка.

Выдатны прыклад іх мастацкага адзінадушша – скульптурная кампазіцыя для фантана "Купалле" ў Маладзечна.

Ідэальныя прастаці аголеных дзяўчыны і юнака ў пэўнага кола "местачковых знаўцаў і эстэтаў" выклікалі (у наш час !) прудэрыіныя прэтэнзіі.

Але праз пэўны час горад будзе ганарыцца такой выдатнай кампазіцыяй, якая ўслаўляе натуральнае харавство чалавека, яго захаваную беларускую сувязь з гуманістычнымі мэтамі і гарманічнымі ідэаламі.

Малады творца вельмі натхнёны такімі скульптурнымі задачамі, пра што сведчыць, напрыклад, яго скульптура "Ветрык" з выявай маладой грацыёзнай дзяўчыны і інш.

Ён таксама не цураецца звяртацца да розных "нестандартных" скульптурных знакаў, сімвалаў, якія, паводле жадання жыхароў розных гарадоў, павінны аздабляць іх працоўныя святы і потым заставацца ў бронзавым выкананні на цэнтральных плошчах як напамін пра сузідальныя дасягненні і адначасова манументальнае аздабленне малой радзімы.

Геаграфія такіх скульптурных знакаў майстэрні Жбанова па добраму уражвае: Ліда, Смалявічы, Маладзечна, Горкі, Магілёў, Мінск, Ніжні Ноўгарад, Доўгапрудны.

Думаецца, што такая тэматыка вельмі патрэбная і для іншых асяродкаў працы і культуры, дзе не заўсёды патрэбны мажныя манументальныя мемарыялы.

Вельмі актуальнай і перспектыўнай бачыцца сувязь Яраслава з рэгіянальнай скульптурнай тэматыкай.

Яго праект помніка байкапісцу Кандрату Крапіве можа распачаць цэлую серыю вобразных вырашэнняў дзеячоў культуры, адукацыі і навукі, мужных ваяроў і дастойных герояў працы, якімі славіцца Уздзеншчына.

Хай натхненне і прага да творчасці і надалей спрыяюць маладому і ўжо вельмі вопытнаму ў сваёй прафесійнай дзейнасці скульптару Яраславу Філіповічу.

**Яўген Шунейка, прафесар Беларускай дзяржаўнай акадэміі мастацтваў,  
член Беларускага саюза мастакоў  
спецыяльна для часопіса "Выток Нёмана. УЗДЗЕНШЧЫНА"**



# ПАЧАТАК МАСТАЦКІХ ВАНДРОВАК



## ***Будынак Нясвіжскага гісторыка-краязнаўчага музея***

Сёлета 8 жніўня ў экспазіцыйных залах Нясвіжскага гісторыка-краязнаўчага музея адбылося адкрыццё выставы "Ад вытокаў нёманскіх".

Яе аўтары – мастакі з Мінска Мікалай Мішчанка і Яраслаў Філіповіч, а таксама іх калегі з Узды Андрэй Лычкоўскі і Алесь Філіповіч.

На вернісажы было шмат наведвальнікаў-несвіжан, бо мастацкія навінкі тут чакаюць з радасцю і паважаюць права мастакоў на пошукі і эксперыменты.

У цэлым, экспазіцыя была пабудавана на камерных жанрах.

Мікалай Мішчанка прадэманстраваў свае акварэльныя пейзажы і нацюрморты, напісаныя ў класічнай тэхніцы лесіроўкі з дадатковым выкарыстаннем адвольных залівак па вільготнай паперы. Гэта дазваляе адлюстраваць па акварэльнаму сакавітае матэрыяльнае багацце жыццё прыродных форм.



## ***Карціны М.Мішчанкі***

Андрэй Лычкоўскі з вялікім захапленнем у пастознай манеры перадае яскравыя матывы прыроды Уздзеншчыны. Асабліва яго вабіць росквіт летніх і восеньскіх палёў і лясоў паабапал рэчак Уздзянкі, Усы, Нёмана.

## ***Карціны А.Лычкоўскага***



Алесь Філіповіч праявіў сябе як майстар вобразнай перадачы сонечных праменняў падчас захаду сонца, вясенняй раніцы і інш.



### ***А.Філіповіч (злева) на фоне сваёй карціны "Паставы"***

Усе жывапісцы прытрымліваюцца выдатнай еўрапейскай традыцыі малявання з натуры, але дазваляюць сябе свабодна аперыраваць колернымі кантрастамі, акцэнтаваць і ўзбудзіць тыя прыродныя формы, якія выклікаюць іх цікавасць і захапленне.

Яраслаў Філіповіч шмат працуе ў камерных скульптурных формах анімалістычнага і алегарычнага жанраў. Ён выдатна засвоіў тэхніку разьбы па дрэве, ліцця з бронзы. Яго вельмі ўдалая скульптурная кампазіцыя з дрэва "Святы Валянцін" перадае цеплыню духоўных пачуццяў, прасякнутых каханнем і любоўю. Бронзавая статуэтка "Ветрык" перадае рамантычны настрой маладой дзяўчынкі, у якой яшчэ ўсё наперадзе: і каханне, і любімая прафесія, і вялікія здабыткі ў жыцці, якія, несумненна, чакаюць новыя пакаленні беларусаў, народжаных у XXI стагоддзі.

### ***Я.Філіповіч з жонкай Ганнай***



Вядучая на адкрыцці выставы, супрацоўніца нясвіжскага музея Ірына Калібаба падкрэсліла, што сувязі паміж мастацкімі цэнтрамі міншчыны справа даўно наспелая і ёсць што паказаць на выставах: багатая нашая зямля талентамі.

Уздзенская паэтэса Зоя Калкоўская і кардынатар праекта **"Выток Нёмана - выток духоўнасці"** Васіль Лычкоўскі шчыра данеслі да слухачоў ідэю культурна-асветніцкага руху, які на хвалях грамадскага энтузіязму і добрай арганізацыі можа актыўна ўплываць на развіццё многіх творчых ініцыятыў не толькі ў раённых цэнтрах, але ў вёсках. Скрозь шмат помнікаў, заповітных зон, якія патрабуюць апекі і ўвагі.

Як кажуць, родны край, нібы чароўны зялёны рай.





**Зоя Калкоўская, навуковы супрацоўнік Уздзенскага музея, паэтэса**

А затым мастакі арганізатары выставы наведалі філіял нясвіжскага музея, мемарыяльны дом-музей вялікага беларускага мастака мінулага стагоддзя Міхася Сеўрука.

Менавіта ў родным Несвіжы з 1939 па 1979 год ён стварыў тысячы жывапісных і графічных твораў,



якія з'яўляюцца залатым фундам нашай нацыянальнай мастацкай творчасці. Нават не самая вялікая частка яго выдатных вобразных кампазіцый, што даступная для глядачоў у пакойчыках музея, вельмі ўражвае мастацкай любоўю і верай ў родны край і яго дастойных і працавітых людзей з тонкай душой і высокай чалавечай годнасцю. Мабыць, немагчыма наведаць горад з вялікімі гістарычнымі традыцыямі, каб не ўбачыць твораў мастака-патрыёта. Час закладаць традыцыі такіх творчых вандровак-адкрыццяў, што і здзейснілі ў той незабыўны дзень уздзенскія і мінскія вандроўнікі.

**Міхась Сеўрук. Аўтапартрэт.**

У Несвіжы нарадзілася шмат новых творчых ідэй. Члены праекта **"Выток Нёмана - выток духоўнасці"** яшчэ раз тут пераканаліся, што нельга сядзець толькі на адным месцы, неабходна ставіць новыя задачы, пашыраць творчыя далягляды, далучаць да супрацоўніцтва як мага больш актыўных і здольных людзей, у якіх актуальная ідэя культурнага росквіту Беларусі выклікае гарачае адчуванне салідарнасці і разумення. Таму неўзабаве на карце Міншчыны будуць пракладены чарговыя мастацкія маршруты.

**Яўген Шунейка**, кандыдат мастацтвазнаўства, прафесар Беларускай дзяржаўнай акадэміі мастацтваў, член Беларускага саюза мастакоў.

**✓ Далучайцеся да нас!**



## Прапановы:

- выехаць наступным разам і намалюваць супольна дом-музей М.Сеўрука з садам у межах спецыяльнай **відэаперадачы**.

- падрыхтаваць невялікае мастацтвазнаўчае даследаванне, прысвечанае тэмам і вобразам творчасці мастака. Для гэтага неабходна прыехаць і пабачыць яго фондаўскія творы.

Неабходна падкрэсліць, што такі музей – пэрліна нашай класічнай спадчыны і да яго патрэбна большая ўвага. Усе мерапрыемствы праводзіць супольна з нясвіжскімі калегамі і зацікаўленымі ўстановамі. На базе музея неабходна распачаць рэгулярныя творчыя сустрэчы мастацтвазнаўцаў, мастакоў, гісторыкаў, паэтаў і інш. Магчыма гэта прывядзе да правядзення мастацка-паэтычных пленэраў творчай моладзі ці больш сталых удзельнікаў пры падтрымцы праекта **"Выток Нёмана - выток духоўнасці"**.

- выдаць спецыяльны арт-зборнік, прысвечаны нашым планам, а таксама і першым вынікам новай справы.

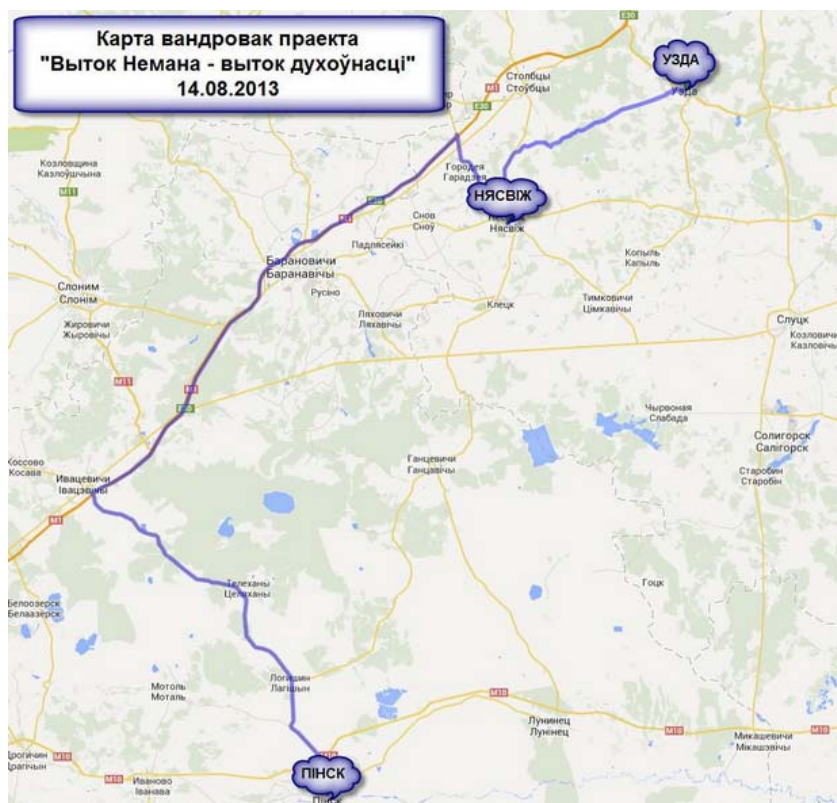
- выехаць на сядзібу Ф.Рушчыца ў Багданаў Валожынскага раена і зафіксаваць трагічную абыякавасць да руін яго творчага асяродка з боку калгасных уладаў, на тэрыторыі якіх ён знаходзіцца. А гэта – настаўнік М.Сеўрука і замоўчваць гэтую недарэчнасць ужо нельга.

Я.Шунейка і мінскі скульптар В.Калясінскі ужо падрыхтавалі шылду з бронзы, каб усталяваць яе на тым месцы, дзе мастак у 1899 годзе маляваў касцёл у Багданаве. Але ніхто не бярэцца прывесці вялікі камень, каб на яго тую шылду прымацаваць. Магчыма выкарыстаць нашы інтэрнэт-рэсурсы, каб не было такой бездапаможнасці і давесці справу да высокай культурнай узорнасці.

Затым можна ўжо думаць пра новыя праекты. Пра арганізацыю выставы ў Яраслаўлі, напрыклад. Таксама можна рушыць на суседнія украінскія землі і адсвяткаваць там 200-годдзе Т.Шаўчэнкі ў наступным годзе. Таксама можна правесці першы добрачынны аукцыён мастацкіх твораў і грошы кінуць на культурныя патрэбы Уздзеншчыны як цэнтра усіх ідэй і пачынанняў.

## 3 павагай!

### Я.Шунейка



АДКРЫЦЦЁ  
ВЫСТАВЫ  
08.08.2013  
15-00



Нясвіжскі раённы гісторыка-краязнаўчы музей



# АД ВЫТОКАЎ НЁМАНСКИХ

ВЫСТАВА  
ЖЫВАПІСУ  
І СКУЛЬПТУРЫ

ЛЫЧКОЎСКИ АНДРЭЙ  
МІШЧАНКА МІКАЛАЙ  
ФІЛІПОВІЧ АЛЕСЬ  
ФІЛІПОВІЧ ЯРАСЛАЎ



Музей Беларускага Палесся.  
г. Пінск, плошча Леніна, 22

# Ад Нёмана да Піны

Выстава жывапісу і скульптуры

Гоманаў Леанід  
Ладуцька Фёдар  
Лычкоўскі Андрэй  
Мішчанка Мікалай  
Філіповіч Алесь  
Філіповіч Яраслаў  
Шунейка Яўген



Адкрыццё выставы адбудзецца  
ў 16 гадзін 23 жніўня 2013 года.

Інфармацыйная падтрымка - праект "Выток Нёмана – выток духоўнасці"